



THE UNIVERSITY OF
WAIKATO
Te Whare Wānanga o Waikato

Research Commons

<http://researchcommons.waikato.ac.nz/>

Research Commons at the University of Waikato

Copyright Statement:

The digital copy of this thesis is protected by the Copyright Act 1994 (New Zealand).

The thesis may be consulted by you, provided you comply with the provisions of the Act and the following conditions of use:

- Any use you make of these documents or images must be for research or private study purposes only, and you may not make them available to any other person.
- Authors control the copyright of their thesis. You will recognise the author's right to be identified as the author of the thesis, and due acknowledgement will be made to the author where appropriate.
- You will obtain the author's permission before publishing any material from the thesis.

HE WHAKAEMI KŌRERO MŌ NGĀ RUAHINE.

He tuhinga whakapae kua tukuna hei whakaoti i ngā
whakaritenga mō Te Tohu Paerua a Te Tari Māori.

Whare Wānanga o Waikato

1998

Nā Hori Manuirirangi i whakaemi.

TE ARIĀ

Ko te whāinga o tēnei tuingaroa, hei whakaemi kōrero mō Ngā Ruahine. I whāia e au te āhua o te tipu o te rākau hei hanga i aku kōhinga kōrero mō Ngā Ruahine. Ko te ūpoko tuatahi, ko ngā pakiaka, arā te tīmatatanga o Ngā Ruahine. I konei ka tirohia ngā kōrero mō ngā waka tawhito me te whakapapa hoki o ngā tūpuna tāngatawhenua o Ngā Ruahine. Whai muri i tēnā, he wāhanga e pā ana ki te haeretanga mai o Aotea waka, ā, ka tirohia hoki tētehi kōrero tawhito mō te wehenga o ngā iwi o Aotea.

Mai i ngā pakiaka ka piki ake ki te tinana o te rākau. Koinei te wāhanga e pā ana ki ngā kōrero whenua o Ngā Ruahine. Kei te ūpoko tuarua nei, ka āta tirohia ngā kōrero mō ngā tongi o te rohe o Ngā Ruahine, me ngā take kōrero e whakawhanaunga ana i te tangata ki te whenua. Kei te ūpoko tuarua anō hoki ētehi whakaaturanga whenua mō te rohe o Ngā Ruahine, hei āwhina i te kaipānui.

Mai i te tinana, ka aro atu ki ngā peka o te rākau i raro i te ūpoko tuatoru. Koinei te wāhanga nui o tēnei tuingaroa, nā te tokomaha o ngā toronga o ngā peka nei. I roto i te ūpoko tuatoru, ka tirohia ētehi kōrero mō ia hapū o Ngā Ruahine. Mai i ngā kōrero mō ngā rohe whenua o ia hapū, ki ngā kōrero mō ngā marae me ngā pā tawhito o ērā hapū, ā, tae atu hoki ki ngā tūpuna rongonui me ā rātou mahi whakaari.

Hei te mutunga, ka herea katoatia ngā kōrero o te tuinga nei i raro i te ūpoko tuawhā, kia kite ai, he aha ngā hua e puāwai ai i tēnei tuinga. Koinei te whakamutunga o ngā kōrero, arā ko te whakakapīnga o ngā kōrero.

II

Ko tēnei tuhingaroa, he whakaemi kōrero mai i ngā kaumātua o Ngā Ruahine, ā, he mea tango mai hoki ētehi kōrero i ngā pukapuka, ko ēnei kōrero kua whakatakotoria i roto i tēnei tuhingaroa hei whakawhāriki iho ki te aroaro o te tini. Ko te tūmanako, he tuhinga rangahau tēnei hei āwhina i ngā rangatahi o Ngā Ruahine, kia rongō ai rātou i ngā kōrero kāore i te tino rangona i ēnei rā, kia mau hoki ngā kōrero a ngā kaumātua o Ngā Ruahine, kei ngaro. Erangi, he whakamōhio tēnei, he tīmatanga anahe tēnei tuhingaroa mō te kaupapa nei. Ko te tūmanako, he hua anō ka puta i tēnei rangahau, hei whāngai i ngā manu hiakai o Ngā Ruahine.

KŌRERO WHAKATAKI

I tīmata mai tēnei kaupapa i te tau 1996, i ahau e mahi ana i te pepa Kaupapa Matua a Te Tari Māori o Te Whare Wānanga o Waikato. I tērā wā, ka āta whakahau mai ōku kaumātua me ōku pahake o Ngā Ruahine, kia whai atu au i tēnei kaupapa hei whakaemi kōrero mō Ngā Ruahine. Nō te mea, ko ahau he uri nō Ngā Ruahine iwi, i kaikā ahau ki te whai i tēnei kaupapa. I roto i taku mahi rapu kōrero, ka nui ngā whakaaro rerekē o ētehi kaumātua i ētehi atu, ā, i ētehi wā kāore i tino hāngai ngā kōrero a ngā kaumātua ki ērā a ngā kaituhi pukapuka, ahakoa tēnei ko tāku mahi he whakatakoto noa iho i ngā kōrero, me ngā whakaaro hoki mō Ngā Ruahine.

Ko ngā kaumātua katoa i uia rā e au, he kaumātua nōku, nō Ngā Ruahine. Ahakoa kei te tino mōhio ahau ki a rātou, kāore pea rātou i te tino mōhio mai ki ahau, erangi nā taku whanaungatanga ki a rātou, ka toro atu ahau ki ō rātou kāinga ki te rapu kōrero. Ko rātou katoa, he kaikōrero matatau ki ngā kōrero hītori mō Ngā Ruahine, ā, ka taea e rātou katoa te kōrero Māori. Ko ētehi o ngā kaikōrero i uia rā e au, ehara i te kaumātua, erangi he pahake matatau kē e mōhio whānuitia ana i roto i te rohe o Ngā Ruahine. Heoi anō, ko ngā kaikōrero katoa, ahakoa kaumātua, ahakoa pahake, he tāngata e matatau ana ki ngā kōrero mō Ngā Ruahine. Koinei te tino take i kōrero atu ai ahau ki a rātou, ā, kia tāngia hoki ā rātou kōrero ki runga pepa, kei ngaro noa atu.

Ko te mahi o te kaituhi nei, he whakatakoto i ētehi kōrero mō Ngā Ruahine. Nō reira, nei i hapa ētehi wāhanga o tēnei tuhinga, nōku, nō te kaituhi te hē me te hara.

TUKU MIHI

Mate koe i te aroha
 Titiro ki Taranaki
 E kite koe i te auahi
 Nāku i tahu ee ii.

Tuatahi, e tika ana me tuku mihi ki te hunga kua haere ki tua atu, ki te hononga wairua. Nā rātou te huarahi i whakatakoto hei hīkoinga mā tātou ngā uri, ā, koinei tā tātou mahi i tēnei wā, he whai i ngā tapuwae a ngā tūpuna, kāore e kore, ko rātou tonu kei te whakaara i a tātou te hunga ora. Me tuku mihi ki ōku koroheke e rua, ko koro Arapeta rāua ko koro Rangī, nā rāua ahau i whakahau ki te mahi i tēnei kaupapa, ahakoa kāore au i whai taima ki te kōrero atu ki a Koro Rangī, i pā tonu mai tōna aroha ki ahau, i tōna kaha ki te tiaki i āna mokopuna. Nā Koro Arapeta anō ahau i whakaara ki te rapu kōrero mō tō mātou iwi o Ngā Ruahine, nō reira ka nui āku mihi aroha ki ēnei koroheke e rua, mō tō rāua kaha ki te tautoko, ki te tiaki hoki i ā rāua mokopuna katoa pēnei i ahau, nō reira kōrua ōku koroheke, noho mai rā i runga i tō kōrua paepae hei kaitiaki mō te iwi.

Tuarua, me tuku mihi ki taku whānau o te haukāinga, me kī, nā koutou te ahi i tahu, hei whakamahana i a mātou te hunga e noho mokemoke ana i te riu o Waikato. Ka tukuna atu ngā mihi ki ngā kaikōrero i uia rā e au, heoi anō, ko koutou tonu te whānau o te haukāinga, nō reira aku mihi aroha ki a koutou katoa, ōku kaumātua, ōku pahake, ko koutou tonu ngā kaihoe o tēnei waka.

Me pēhea ngā mihi ki ngā kaiāwhina, mai i tōku matua kēkē a Rāwiri, tae atu ki ōku tuākana, me ōku whanaunga katoa. Kia mōhio mai koutou, me kore koutou i kore ai tēnei kaupapa e oti. Nō reira, tēnā rawa atu koutou mō tō koutou aroha. Nā koutou katoa te ahi o te haukāinga i tahu ee ii.

Ko ngā mihi whakamutunga, ka tukuna atu ki ōku kaiako, me ōku hoa mahi o te Whare Wānanga o Waikato. Anei taku mihi ki a koe e Hīrini, mō tō kaha ki te tautoko mai i ahau, e hia kē ngā haora i pau i a koe taku tuhingaroa te māka, koutou katoa ko Te Wharehuia, ko Ngāhuia hoki, ko ngā kaiako, nāna nei au i whakaara i āku mahi i te Whare Wānanga o Waikato. Otirā, me mihi anō ahau ki tōku matua kēkē a Rāwiri, i ngā wā kotiti ai tēnei tama, i reira koe hei taringa whakarongo, hei poutoko manawa hoki. Me tuku mihi ki ōku hoa mahi, me kī taku hoa mahi, ko tēnei te mihi ki a koe e Hone. He maha ngā pō, i whakawhiti whakaaro ai tāua mō ngā mahi, mō te kore noa iho rānei, heoi anō, ko te mea nui i oti i a tāua ā tāua mahi. Kia ora e hoa. Tēnā hoki koutou Nātana, koutou ko Te Kāhautū, ko Pānia. I reira tonu koutou i te mutunga, hei kaiāwhina māku.

Kāore e kore, i āta whakahohangia e au ōku kaiako, ōku hoa, me ngā hēkeretari hoki o te Tari Māori, erangi, nā tō koutou kaha ki te tautoko mai, i tairanga ake te ngākau o tēnei tama, kia ora.

HE WHATA KŌRERO

Ariā	I
Kōrero whakataki	III
Tuku mihi	IV
He whata kōrero	VI
Rārangi whakaaturanga	IX

ŪPOKO I; PAKIAKA. p 1

- Ko ngā waka tahito
- Ko ngā tūpuna tāngatawhenua
- Te haerenga mai o ngā iwi o Aotea
- Ko te wehenga o ngā iwi o Aotea

ŪPOKO II; TINANA. p 11

- Ko ngā tongi o te rohe o Ngā Ruahine
- Ko ngā whakaaturanga o te rohe o Ngā Ruahine

ŪPOKO III; NGĀ PEKA p 14

- Ara uku uku. p 14

- Kete marae
- Hoani Papita
- Ara-uku-uku Pā
- Kete Pā

- Okahu, Inuawai. p 18

- Aotearoa Pā
- Okahu Ti, Ngapuarāta, Rua-o-te-Moko
- Mawhitiwhiti, Hokorima, Weriwari
- Tohu Kakahi
- Taukē Te Hapimana

VII

- **Umutahi** p 25
 - Kanihi marae
 - Kanihi Pā tawhito
 - Ko ngā Pā tawhito o te awa o Waingongoro
 - Te Akakohia - Kanihi
 - Pakokomiko - Okahu Ti
 - Pukarāta - Pukehamoamo
 - Tau-te-one - Te Kopanga

- **Te Rangatapu** p 31
 - Te Rangatapu Pā
 - Ko te mahi whai Moa
 - Ohawe Tokotoko Pā
 - Te Kawau Pā
 - Rangototo Pā
 - He kōrero purākau mō te pūwaha o Waingongoro

- **Ngāti Manuhiakai** p 39
 - Te Aroha Pā
 - Titokowaru
 - Ngā hīkoi
 - Pakanga i Te Ngutu o te Manu
 - Pakanga whenua Māori

- **Ngāti Tūmahuki Rongonui** p 51
 - Waiokura Pā
 - Te Kauae Pā
 - Kaūpokonui
 - Otāmare
 - Akoakoa Pā
 - Motumate
 - Taoure
 - Ngāteko, (Waimate Pā, Orangituapeka Pā)

VIII

- Ngāti Hāua	p 63
- Tawhitinui Pā	
- Taikātu Pā	
- Omuturangi	
- Ko ngā whanaungatanga o Ngāti Hāua ki Waikato	
- Ko ngā whanaungatanga o Ngāti Hāua ki Taranaki	
- Ngāti Tamaahuroa Tiitahi	p 66
- Oeo Pā	
- Te Wao o Paihīni rd	
- Tiitahi	
- Otumatua, Punehu	
ŪPOKO IV; KŌRERO WHAKAMUTUNGA	P 71
- Kōrero whakamutunga	
- Kōrero whakakapī	
- Rārangi Pukapuka	p 74
- Ko ngā kaikōrero	p 77
- He rārangi kōrero.	p 78
- Tūpuna	p 78
- Pā Tawhito	p 81

RĀRANGI WHAKAATURANGA

- Ngā Whakapapa

Whakapapa tuatahi, mō Taikehu	p 5
Whakapapa tuarua, mō te whānau o Turi	p 9
Whakapapa tuatoru, mō Ngāti Hāua	p 65

- Ngā Mapi

Mapi tuatahi, Okahu Ti Pā	p 21
Mapi tuarua, Mawhitiwhiti	p 22
Mapi tuatoru, Waingongoro awa	p 27
Mapi tuawhā, Ohawe	p 34
Mapi tuarima, Pungarehu Pā	p 49
Mapi tuaono, Te ara pakanga o Titokowaru	p 49
Mapi tuawhitu, Te Ngutu o te Manu	p 50
Mapi tuawaru, Akoakoa Pā	p 56
Mapi iwa, Taoure	p 58
Mapi tekau, Taikātu	p 64
Mapi tekau mā tahi, Otumatua Pā	p 70

ŪPOKO I PAKIAKA

Ko ngā waka tahito

I muri atu i te taenga mai o Toi Te huatahi ki tēnei motu, ka tau mai te waka *Arikimaitai* ki te tonga o Taranaki. Kāore e mōhiotia ana ko wai te kaihautū o tēnei waka, erangi, i tōna taenga mai, ka noho tōna iwi ki Waimate. I muri ake i te taenga mai o *Arikimaitai*, ka tau mai tētehi atu waka ki Taranaki, ki Oakura, kātahi ka tere atu tēnei waka ki te tonga, ki Oeo, na, ka tau rawa ki reira. Kāore e mōhiotia ana te ingoa o taua waka, erangi ko Whiro te kaihautū o runga, nōna te waka. Ko te waka *Te Rangiuamutu* me tōna kaiārahi a Tamatea Rōkai, ka tau ki Te Rangatapu. Ki ētehi, ko Tairea kē te ingoa o tēnei waka. Ko tētehi atu waka i tae ki te tonga o Taranaki ko *Wakaringaringa*, ko Mawakeroa tōna kaihautū, ka tau atu tēnei waka ki Ngāteko, i te pūwaha o te manga o Kāpuni.

I roto i te pukapuka a John Houston¹, i tuhia te ingoa o tētehi atu waka ko *Panga toru*, ā, ko Rakei-wānanga-ora te kaihautū o tēnei waka, e ai ki ngā kōrero a Houston, ahakoa i ū hoki tēnei waka ki te rohe o Taranaki, nā te kaha pukuriri o te tangata whenua, i hoki atu ai a Rakei-wānanga-ora me tōna iwi ki Hawaiki. Ko tētehi pōhēhē nui, e toru anahe ngā waka o ngā iwi o Taranaki, ko Aotea, ko Kurahaupo me Tokomaru.

Kia tirohia te pukapuka a Percy Smith, “History and Traditions of The Taranaki Coast”, kei runga i te whārangi whitu tekau mā whā ētehi kōrero mō ngā tini waka tahito i ū ki te takutai o Taranaki i mua i te hekenga nui o ngā iwi o Aotea².

¹ John Houston, *Māori Life in Old Taranaki*, (1961), p. 14.

² Percy Smith, *History & Traditions of the Taranaki Coast*, (1910), p. 74.

Ko ngā ingoa o ngā kaihautū o ērā waka, me ngā kōrero mō ngā iwi o runga, i-pupuritia e te kaituhi, erangi, kāore e mōhiotia ana i ahu mai ēnei waka i hea. Nā runga i ngā kōrero mō te hūnukutanga o te tangata whenua ki Taranaki, me te whakapapa hoki o ērā iwi, ehara i te mea i ahu tōtika mai ēnei waka tahito i Hawaiki, tērā pea, i haere kē mai aua waka i ētehi atu rohe o te motu, tērā pea, i ahu mai i te tairāwhiti. Kāore e rite ana ngā kōrero whakanui a ngā tūpuna mō ēnei waka, i ngā kōrero mō *Aotea*, *Kurahaupo*, *Tokomaru*. Nā te mea i haere noa iho mai ēnei waka tahito i te tairāwhiti o te motu, koinei pea te take kāore e rite ana ngā kōrero ki ērā mō ngā waka o te hekenga nui i Hawaiki. Heoi anō, he whakaaro anahe tēnei, tērā pea, i ngaro noa iho ēnei kōrero, nā tēnei i ngaro ai hoki ngā whakamāramatanga mō ēnei waka tahito.

Ko ngā tūpuna tāngata whenua

Ko te whānau a Tangaroa, he tūpuna tāngata whenua o Ngā Ruahine, ko ēnei, he uri nō te whānau a Tangaroa, ko Koroirangi, ko Aromanga, ko Purerau, ko Orangamaiwaho. Ko tēnei whānau he karangatanga tūturu nō te rohe o Taranaki. Ehara tēnei whānau i te whānau tangata, erangi, he taonga moana kē, he uri nā Tangaroa. Tē rangona ngā kōrero mō tēnei whānau, otirā, he nui tonu ngā kōrero mō ngā uri a Tangaroa. Ko Purerau te ingoa o te rangatira Kahawai, ā, e ai ki ngā kōrero a ngā tūpuna o Ngāti Tū, i ngā wā o mua, i hopukia a Purerau i roto i te manga o Kaūpokonui, erangi, ka mōhio ngā tūpuna ki tō Purerau āhua, na, ka tukuna atu ia kia haere. Ko Aromanga te ingoa o tētehi taniwha atawhai e noho ana i te manga o Kaūpokonui. Tirohia ngā kōrero mō Kaūpokonui kei te ūpoko III. I runga i ngā kōrero mō ngā uri o te whānau nei, ko te āhua, ehara tēnei whānau i te whānau tangata, erangi he whānau tonu, tērā pea, nā ngā tūpuna kē ēnei kōrero i hanga, hei kōrero whakamaharatanga mā te iwi, kia āta mōhio ai te iwi ki o mātou taonga moana, arā, ngā ika, ngā taniwha, kia hono ai te tangata ki te whenua, hei tohu pea i tō mātou whanaungatanga ki te whenua me te moana. Tērā pea, hei tohu anō hoki i te mana moana, mana whenua o Ngā Ruahine.

Pērā anō i te Whānau a Tangaroa. Ko te Kāhui Maunga he tāngata whenua tūturu o te rohe o Taranaki. I noho rātou i te takiwā o te maunga i mua noa atu i te taenga mai o ngā iwi o te waka Aotea, e kī ana ētehi uri o Ngāti Tū hapū, mai i Te Kāhui Maunga ka puta mai ko Te Rere o noke, me Te Rere o Kāpuni, erangi he manga tapu kē ēnei ināianeī, i ngā wā o mua, he wāhi ēnei i nohoia ai e Te Kāhui Maunga.

Kua ngaro katoa ngā kōrero mō te haeretanga mai o Te Kāhui Maunga ki tēnei motu, erangi tērā tētehi kōrero tawhito i tāngia ki tā Percy Smith pukapuka e kī ana ³ “Mā raro kē tēnei iwi i haere mai ai”. He maha hoki ngā whakaaro mō tēnei kōrero. Ki ētehi, he kōrero kūare anahe tēnei, e tohu ana i te kore mōhio o te iwi ki te hītori mō te haeretanga mai o te Kāhui Maunga. Ki ētehi atu tāngata, ko te Kāhui Maunga he tāngata whenua tahito kē, i ahu mai rātou i te ao kōhatu, mai i te wā e kotahi ana ngā whenua katoa o te ao, nā tēnei i puta mai ai te kōrero i hīkoi mai ngā tūpuna o te Kāhui Maunga ki ēnei whenua, erangi i taua wā, i te kotahi te whenua o te ao. Tērā pea, ko te kōrero mā raro tēnei iwi i haere mai ai, he kōrero e pā ana ki te hīkoitanga mai o te Kāhui Maunga ki te rohe o Taranaki mai i ētehi rohe kē o te motu.

Ko tētehi atu pātai, ko wai ngā tūpuna o tēnei iwi, o te Kāhui Maunga? Kua whakarārangihia e Percy Smith, ngā kōrero a ētehi kaumātua o Ngā Ruahine, ko tētehi kōrero i puta i tana pukapuka, e kī ana i takea mai te whakapapa o tēnei iwi mai i te tupuna nei a Tamau Awhitia, e ai ki ngā kōrero, i ngā wā o mua i te hekenga nui i Hawaiki, ⁴ ko Tamau Awhitia te kaitiaki o te Ikaroa a Maui, ā, ko ia hoki tētehi tupuna o te Kāhui Maunga. Ko tōna waka, ko *Te Aho a Māui Pōtiki* heoi anō, hei whakamārama i te tikanga o tēnei kōrero, i te noho kē a Tamau Awhitia me tōna iwi ki ēnei whenua, mai i te wā i hutia ake ai e Maui Potiki, te motu nei, arā, ko te Ikaroa.

³ Percy Smith, *Histry & Traditions of the Taranaki Coast*, (1910), p. 29.

⁴ Smith, pp. 36, 37.

Ko te tikanga kē pea o tēnei ingoa *Te Aho a Maui Potiki* ehara i te mea he ingoa waka, erangi he kōrero kau noa e tohu ana i te tangata whenuatanga o tēnei tupuna.

Mai i a Tamau Awhitia te kaitiaki o te Ikaroa, ka heke iho tōna whakapapa ki tētehi o āna uri ko Taikehu tōna ingoa. E iwa ngā whakatupuranga i waenganui i a rāua. Ki tā Percy Smith kōrero, ko Taikehu te kaiarahi o tētehi waka ko te *Kāhui Maunga* te ingoa, erangi e hē ana āna kōrero i te mea, he iwi kē a te Kāhui Maunga, ehara i te waka. E tika ana ngā kōrero ko Taikehu tētehi uri o te Kāhui Maunga, ko ia hoki tētehi whanaunga ki a Turi, te rangatira o Aotea waka. I ngā wā o mua i te hekenga nui i Hawaiki, ka noho a Taikehu me tana iwi ki te takiwā o Pātea. I mua i te taenga mai o Turi me tana iwi ki reira, ka mōhiotia te awa o Pātea mā te ingoa⁵ Te awa nui a Taikehu, erangi tae rawa atu te iwi o Aotea ki reira, nā Turi tēnei i whakarerekē ki te ingoa Pātea nui a Turi. I mua i te taenga mai o ngā iwi o Aotea ki tēnei rohe, ko Taikehu kē te tangata whenua o tēnei wāhi. Ko te kāinga o Taikehu, ko Waipungaroa, ko tōna paepae, ko Peketua, ko te ingoa o tōna pātaka kai ko Kakenga, ko te ingoa o tōna puna wai ko Wai Puehu, ā, ko tana tutu, arā, ko tana pātaka manu ko Rangituhi. Kāore i te tino rangona ēnei ingoa ināianei, nō te taenga mai o Turi me tana iwi, ka tīnīhia e rātou. Hei taurira, he awa anō i te tonga o te awa o Pātea, ko Tarai whenua kura, nā Turi tēnei awa i whakaingoa, erangi, i ngā wā o mua, ko Wai kakahi kē te ingoa o tēnei awa, mai i te wā noho ai a Taikehu ki tēnei takiwā.

⁵ Ruka Broughton, *The Origins of Ngarauru Kaitahi*, (1979), p. 25.

Whakapapa tuatahi

TAMAU AWHITIA	=	Rongowhiria
	/	
Hounuku a te raa	=	Te Punga rere
	/	
Hourangi a te raa	=	Hine ata
	/	
Te Manu i te raa	=	Hine tapu aatea
	/	
Te Manu Karae	=	Te Iaia
	/	
Te Karae nui	=	Hine toka
	/	
Te Karae roa	=	Te Pipirongo
	/	
Te Karae hungahunga	=	Hine punga
	/	

/		/		/
Te Karae Whaakia	=	Hine tapu	Karae Tieke (t)	Taumata Karae
	/			
Karae toka	=	Hine wai auahi		
	/			

TAIKEHU (t)

E ai ki ngā kōrero a ngā kaiwhakapapa Pākeha, mai i te rautau waru rau, iwa rau rānei, ka tau mai ngā tūpuna Māori ki tēnei motu. Otirā, i konei kē ngā tūpuna Māori e noho ana, i mua i te taenga mai o te Hekenga nui i Hawaiki, ko te hekenga rā e kīa nei i tūpono mai i te tau 1350. Ko ētehi tāngata, pērā i a Percy Smith mā, nā rātou te kōrero, e toru pea ngā hekenga waka i tae mai i te moana nui a Kiwa, i mua i te hekenga nui o te tau 1350.

Hei whakamana anō i ēnei whakaaro, i tirohia ngā whakapapa o te iwi o Ngāti Awa, kei te Tairāwhiti. E rua tekau ō rātou whakatupuranga whakapapa mai i ngā wā o mua, i te tau 1350. Ko ēnei kōrero e tautoko ana i te whakaaro, i konei kē ngā tūpuna Māori e noho ana, i mua noa atu i te wā o te Hekenga nui, e rima rau tau i mua.

He maha hoki ngā kōrero mō te tini o Toi. Ko te iwi o Toi ētehi o ngā tāngatawhenua tūturu o te motu, he tupuna rongonui tēnei nō te iwi o Ngāti Awa, ā, ko Toi, he tupuna rongonui anō ki ngā iwi o Taranaki hoki. Ko Toi te tupuna o te Kāhui Maunga, heoi anō kāore i te tino rangona ngā kōrero mō tēnei tupuna ki Taranaki.⁶ Ko te whakapono o tētehi o ōku koroheke, i takea mai te Kāhui Maunga i ētehi tūpuna tangata whenua e noho ana i te tairāwhiti o te motu, arā, ko te Tini o Toi. Mai i reira, ka hūnuku atu ētehi o te Tini o Toi kia noho ai rātou ki ētehi whenua kē, ko ētehi, ka noho ki waenganui tonu o te motu, ko ētehi atu ka whakawhiti i te motu, ā, ka noho rātou ki te rohe o Taranaki, ki wāhi kē rānei, ā, ko rātou ngā tūpuna o te Kāhui Maunga. E ai ki ngā kōrero, "Mā raro tēnei iwi i haere mai ai" ki Taranaki.

I te hūnukutanga o ngā tūpuna o te Kāhui Maunga, ka noho rātou ki te rohe i te tonga o maunga Taranaki. E ai ki ngā kōrero, i hīkoi ngā tūpuna o te Kāhui Maunga ki te rohe o Taranaki, erangi e whakapono tonu ana ētehi uri o Ngā Ruahine, i haere kē mai ētehi tūpuna o te Kāhui Maunga ki Taranaki mā runga waka. I tō rātou taenga atu ki te rohe o Taranaki, ka noho rātou ki te takiwā o Pātea me ētehi whenua kē huri noa i te maunga, koinei i tapaina ai ko te Kāhui Maunga.⁷ I roto i te pukapuka a Ruka Broughton, i tāngia ētehi ingoa hapū o te Kāhui Maunga, ko te Kāhui Whata, ko te Kāhui Kapua, ko te Kāhui Tane hoki. Kāore i te rangona ēnei kōrero ināiane, ā, kua pāhure kē te wā mō te ui atu ki tēnei kaumātua. Ko ngā ingoa hapū nei, e orite ana ki ngā ingoa iwi o aua wā, kua mau i a rātou te kupu Kāhui, pērā hoki i te ingoa Ngāti i ēnei rā.

⁶ O. S. (oral source), Koro Arapeta Whakaneke, 1996.

⁷ Broughton, p. 18.

Kia hoki anō ki te kōrero mō Taikehu, i tua atu i ngā kōrero mō tana noho ki Pātea, i kitea tōna ingoa i roto i te pukapuka a Percy Smith, me tana kōrero ko Taikehu te kaihautū o te waka *Kāhui Maunga*, ahakoa e hē ana tēnei kōrero, tērā pea, he rangatira kē a Taikehu nō Te Kāhui Maunga, i te wā o tō rātou hūnukutanga atu ki te rohe o Taranaki.

Ko te ingoa Taranaki i ahu mai i tētehi tupuna o Te Kahui Maunga, ko Rua Taranaki tōna ingoa. Erangi, i mua atu i tēnei ko Pukehaupapa kē te ingoa tahito o te maunga. He ingoa tahito anō tō te maunga, ko Puke o naki taua ingoa, e kōrero ana tēnei ingoa mō ngā auheke o te maunga. He ingoa tahito ēnei i kōrerotia e te tangata whenua tūturu o te rohe i mua i te taenga mai o ngā iwi o te waka Aotea, erangi, nāwai rā, ka tapaina te maunga ko Taranaki. E ai ki ngā kōrero,⁸ ko Rua Taranaki te tupuna tuatahi, kia piki ake i ngā auheke o te maunga nei.

Te haeretanga mai o ngā iwi o Aotea

Ko te iwi o Ngā Ruahine, i takea mai i te tangata whenua tūturu o Taranaki, arā, ko te Kāhui Maunga. Ko Ngā Ruahine, he uri anō hoki nō ngā iwi o Aotea waka. He maha hoki ngā kōrero mō te hekenga mai o Aotea ki tēnei motu. I te wehenga o Turi me tana iwi i Hawaiki, ka whāia e Turi ngā kōrero tohutohu a Kupe. Ki ētehi i kōrero tōtika atu a Kupe ki a Turi, ki ētehi atu, he tupuna kē a Kupe nō Turi.⁹ Ki tōku koroua a Arapeta Whakaneke, nā Kupe tonu a Turi i tohutohu ki te haere mai ki tēnei motu, otirā, he Kupe anō tērā, he mokopuna nā Kupe te kaihautū rongonui. Ko ngā kōrero tohutohu a Kupe, i whakamārama i ētehi āhuatanga whenua, kia tae atu ai a Turi me tana iwi ki te pūwaha o te awa o Pātea.¹⁰ Kei roto i te pukapuka “Ko ngā Pākiaka o Ngarauru”, i tāngia ētehi kupu mō ngā kōrero tohutohu a Kupe.

⁸ Smith, p. 26.

⁹ O.S. Koro Arapeta Whakaneke, 1996.

¹⁰ Broughton, p. 25.

I mua i te hekenga mai o Aotea ki tēnei motu, ka kōrero tahi a Kupe rāua ko Turi, ā, ka pātai atu a Turi, nei, i kitea te tangata i tōna haeretanga ki Aotearoa? Ko tā Kupe whakautu,

“Āe, i kite ahau i tētehi tane, erangi ko tōna reo anahe te mea i rangona, i te karanga mai tēnei tangata i te tihi o te maunga”

Ka whakamōhio atu a Kupe ki a Turi inā tae atu koe ki reira, ki te tūpou tēnei tangata, ka mōhio koe ko ia tērā. I tua atu i ēnei kōrero ka tonono atu a Kupe, rapua te awa e anga atu ana ki te taihauāuru, ko te awa o Pātea tēnā. Ki tā Ruka Broughton kōrero, e kī ana te nuinga o ngā uri o Aotea, ko te tangata i kōrerotia rā e Kupe he tūmomo manu kē, ēhara i te tangata erangi, nei, ka āta tirohia ngā kōrero a Kupe, i whakamāramahia ētehi āhuatanga e pā ana ki te reo o taua tangata. Ki te karanga atu te tangata ki te manu, kāore e kore, ka rere atu te manu, erangi ki te karanga atu te tangata ki tētehi atu tangata, ka whakahokia te karanga, otirā, mēnā he manu, erangi mō tēnā!

E tautoko ana ēnei kōrero i te whakapono, he tangata whenua anō i noho i te rohe o Taranaki i mua i te hekenga mai o ngā iwi o Aotea. Tērā pea, ko Taikehu tēnā? Tērā pea, he tāne kē rānei nō te Kāhui maunga, ko wai ka mōhio. Otirā, koinei ētehi o ngā kōrero a ngā tūpuna, ā, ehara mā tātou hei whakahē!

Ko te wehenga o ngā iwi o Aotea

I te taenga atu o Turi me tana iwi ki te rohe o Pātea, ka whakaingoatia e Turi ngā wāhi whenua, ahakoa i whakaingoa kētia e te tangata whenua. Nō te taenga atu o ngā iwi o Aotea i rerekē ai. Ko te wehenga o ngā iwi o Aotea, e kōrero ana mō te tautohetohe i waenganui i ngā tamariki a Turi rāua ko Rongorongo.

I tōna kimihanga i āna kurī ka pātai atu ia ki tana tuahine me tana taokete, erangi, ka kōrero rukahu kē rāua ki a Tūranga. Kāore i roa, ka tupu ake tōna hiahia, ki te rapu i āna kurī mōkai, ā, ka whakahuatia āna karakia. I te mutunga o āna karakia, ka mōhio tūturu a Tūranga i mua, nā Uhengapuanake rāua ko Tāneroroa āna kurī i patu, ahakoa ā rāua whakahē nā rāua tonu i kai. I te wā i uia ai a Tāneroroa e Tūranga, ka whakahoki atu a Tāneroroa “tē kitea āu kuri”, erangi, ka rongu kē a Tūranga i āna kurī mōkai e auau mai ana i te puku o tana tuahine.

I whakaitingia a Tāneroroa rāua ko Uhengapuanake e te iwi, ā, nā te whakamā rāua i kore ai e noho i te kāinga o tō Tūranga i mua iwi, nōreira i neke atu rāua ki te taha uru o te awa o Pātea noho ai ki reira. Mai i tērā wā i whakaakona e Tāneroroa āna kupu ki tana iwi, na, ka tukuna atu tēnei kōrero kangakanga ki te iwi o tōna tūngane, hei kai mā koutou ā koutou tuākana.

I te wehenga o Ngā Rauru me Ngāti Ruanui, ka whakawhiti atu te iwi o Tāneroroa rāua ko Uhengapuanake ki tērā atu taha o te awa o Pātea, ki te taha uru, ahakoa he tāngata whenua anō i reira e noho ana i taua wā. I ahu mai te iwi o Ngā Ruahine mai i ēra tāngata whenua, me ngā tūpuna o Aotea, i noho tahi ngā iwi e rua, ā, ka whakakotahihia rātou hei iwi kotahi, koinei tētehi whakaaro e tautokona nei e ōku kaumātua.

Kāore e mōhiohia ana nōnahea te ingoa o Ngā Ruahine i puta mai ai, heoi anō, nō ngā koroua me ngā kuia o Ngā Ruahine tēnei ingoa tupuna. I ēnei rā, e kī ana ētehi uri o Ngāti Ruanui he hapū kē a Ngā Ruahine nō Ngāti Ruanui, ahakoa he whanaunga tata tonu ēnei iwi e rua, ehara a Ngā Ruahine i te hapū. Ko ngā kōrero a ētehi o ōku kaumātua, i tērā rautau i whakakotahihia ngā iwi o Ngā Ruahine me Ngāti Ruanui, i raro i te ingoa o Ngāti Ruanui. Ko te tikanga o tēnei, hei whakakaha i ngā iwi e rua i te wā o ngā pakanga whenua ki a Tauīwi, erangi, ko Ngā Ruahine he iwi kē ināianei. He iwi i ahu mai i te tangata whenua tuturu me ngā tūpuna o Aotea.

ŪPOKO II **KO TE TINANA**

Ko ngā tongi o te rohe o Ngā Ruahine

Mai i te tihi o te maunga o Taranaki, tae atu ki te takiwā e mōhiotia ana mā te ingoa o Tariki, mai i reira heke whakarunga i te ara o Whakaahuarangi tae noa atu ki te rohe whenua o Araukuuku, mai i reira heke whakarunga i ngā wai o te manga o Waihi, e rere atu nei ki te moana. Mai i te pūwaha o Waihi, ka huri whakateuru kia whai i te takutai o Ngā Ruahine tae noa atu ki te pūwaha o Taungatara. Mai i Taungatara ka hoki tuawhenua kia eke whakararo ki te tihi o tō mātou koroheke, ko Taranaki.

Ko ngā whenua katoa o roto i tēnei rohe i te tonga o Taranaki, he whenua nō Ngā Ruahine Iwi. Koinei ngā tongi o te rohe o Ngā Ruahine e rangona tonu nei i ēnei rā. Nā ōku kaumātua o Ngā Ruahine ēnei kōrero i whakamōhio mai ki ahau.

Ko te ingoa Whakaahurangi i tuhia i runga ake nei, ahakoa he ingoa huarahi tēnei, he ingoa wāhi hoki i ahau mai i ngā kōrero mō tētehi kuia rongonui o Ngā Ruahine, ko Ruaputahanga. I moe tēnei kuia ki tētehi rangatira o Tainui waka, ko Whatihua tōna ingoa. I noho tahi rāua i te marae o Whatihua, i Kāwhia, ā, nāwai rā, ka whānau mai ā rāua tamariki. I tērā wā, i te mahi pūremu a Whatihua, nā tēnei ka pūhaehae a Ruaputahanga, ā, ka whakaaro ia ki te hoki ki tōna kāinga, ki Taranaki. I whakaritea āna mea mō tana haerenga, na, ka haria e ia tētehi o āna tamariki ko Uenuku te Rangihoka, ka haria hoki tana kurī mōkai ko Ruahinahina, kātahi, ka whakarere atu a Ruaputahanga i tana tāne. Kāore i roa, ka whai atu a Whatihua i tana wahine a Ruaputahanga, nā tēnei i whakarerea ai e Ruaputahanga tāna tamaiti, kia tīkina atu e tōna matua a Whatihua. Tae rawa atu rātou ki Tirua, i tata mau a Ruaputahanga i a Whatihua, erangi ka tonu atu te wahine nei:

“E hoki ki tō kāinga, ka tū ngā tai a Rakei mata taniwha rau”

Nā runga i ēnei kōrero ka hoki anō a Whatihua me tāna tamaiti ki tō rāua kāinga, i Kāwhia.

I moe anō a Ruaputahanga ki tētehi atu tāne ko Mokau tōna ingoa. Ko ia rā te tupuna o te takiwā o Mokau. I moe tahi rāua i reira, ā, ka whānau mai ā rāua tamariki, erangi, nāwai rā, ka hoki anō a Ruaputahanga ki tōna kāinga ake. I tōna hokinga ki te kāinga, ka whāia e ia tētehi ara Pakanga tahito, kei tuawhenua tēnei ara Pakanga mai i Kairoa Pā (Lepperton) e anga atu ana ki te tonga o maunga Taranaki. I tōna hīkoitanga i te ara pakanga nei ka toro atu ia ki tētehi wāhi moe ai, i taua pō ka takoto ia ki te papa, ā, ka ahū atu ia ki te rangi koinei i puta ai te ingoa Whaka-ahurangi. Ko te wāhi i moe ai a Ruaputahanga e mōhiotia ana mā te ingoa pākehā (Stratford) erangi ko Whakaahurangi kē tōna ingoa tūturu, ko Whakaahurangi hoki te ingoa o te ara nei mai i Kairoa Pā tae atu ki Matariki (Normanby), arā, ko te takiwā o Araukuuku. E whakaae ana ōku kaumātua o Ngā Ruahine, ko te ara Whakaahurangi, koinei te tongi i te taha rāwhiti o te rohe o Ngā Ruahine. Mai i te taone o Matariki, arā, te takiwā o Araukuuku heke whakararo i te manga o Waihi, tae noa atu ki tōna pūwaha, koinei te tongi whakamutunga o te rohe o Ngā Ruahine i te rāwhiti. Ehara i te mea koinei anahe ngā tongi e whakaarotia nei e ngā kaumātua, i whakamārama mai tētehi o ōku whāene, i rongohoki ia i te kōrero o tētehi kuia e kī ana

¹¹ Ko te manga o Mangapoua kē te tongi whakamutunga o te rohe o Ngā Ruahine.

Kei tua atu o ngā tongi o te rohe o Ngā Ruahine, ko ngā whenua i te rāwhiti kāore i tino nohongia e te Māori, ā, e tupu tonu ake ana te ngahere ki ēnei wāhi.

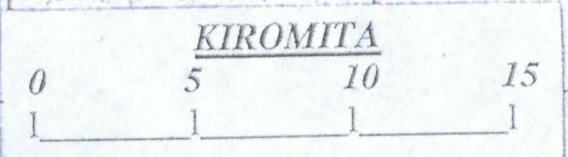
¹¹ O. S. Nā kui Charlotte Tāpara tēnei i kōrero atu ki a whāene Josie Bigham.

He maha ngā take mō tēnā, i ngā wā o nehe i tū kē a Taranaki i te taha o Ruapehu, o Tongariro me Ngauruhoe, i tū tahi ngā maunga, erangi e ai ki ngā kōrero a ngā tūpuna, i moe a Taranaki i te wahine o Tongariro, i a Pihinga, kāore i roa ka whai utu a Tongariro. Nā tēnei, i neke mai ai a Taranaki ki te rohe e tū ana a ia ināianei, i tōna haeretanga mai ki te taihauāuru, ka tōia ōna waewae ki runga i te whenua, na, ka keria te awa o Whanganui (Wanganui). Kī ētehi tāngata, ko te ara tapu tēnei o Maunga Taranaki, koinei te Māori i kore ai e noho ki ērā whenua, he tapuwae nō Taranaki. Ki ētehi atu, he take anō mō te kore noho a te Māori ki ēnei whenua, ko te whakapono i roto i ngā kōrero pūrākau, tērā pea, ā tōna wā ka hoki anō a Taranaki ki tōna hoa wahine a Pihinga.

KO NGĀ MARAE O TE ROHE O NGARUAHINE, E TŪ TONU ANA I ĒNEI RĀ.



- Ko ngā marae**
- 1 Kete marae
 - 2 Aotearoa marae
 - 3 Kanihi marae
 - 4 Te Aroha
 - 5 Waiokura marae
 - 6 Tawhitinui marae
 - 7 Ōeo marae



- Ko ngā marae**
- 1 Kete marae
 - 2 Aotearoa marae
 - 3 Kanihi marae
 - 4 Te Aroha
 - 5 Waiokura marae
 - 6 Tawhitinui marae
 - 7 Ōeo marae

Pā tawhito: (Tirohia te mapi o ngā Pā tawhito, e whai ake nei)

- 1 Akakohia
- 2 Akoakoa
- 3 Ara uku - uku
- 4 Kanihi (Pā tawhito)
- 5 Kopaki
- 6 Mawhitiwhiti
- 7 Ngāpuarātā
- 8 Ohawe Tokotoko
- 9 Ohaku Tī
- 10 Omuturangi
- 11 Orangituapeka (Ngateko)
- 12 Otumatua
- 13 Paihini rd
- 14 Pakokomiko
- 15 Pukehomoamoamo
- 16 Pukerātā
- 17 Pukiwikiwi (Motumate)
- 18 Pungarehu
- 19 Rangitoto
- 20 Taikātu
- 21 Taoure
- 22 Tau - te - one
- 23 Te Kauae
- 24 Te Kawau
- 25 Te Kopanga
- 26 Te Namu
- 27 Te Ngutu o te Manu
- 28 Te Rangatapu
- 29 Waimate (Ngateko)
- 30 Weriwari

Kainga tawhito:

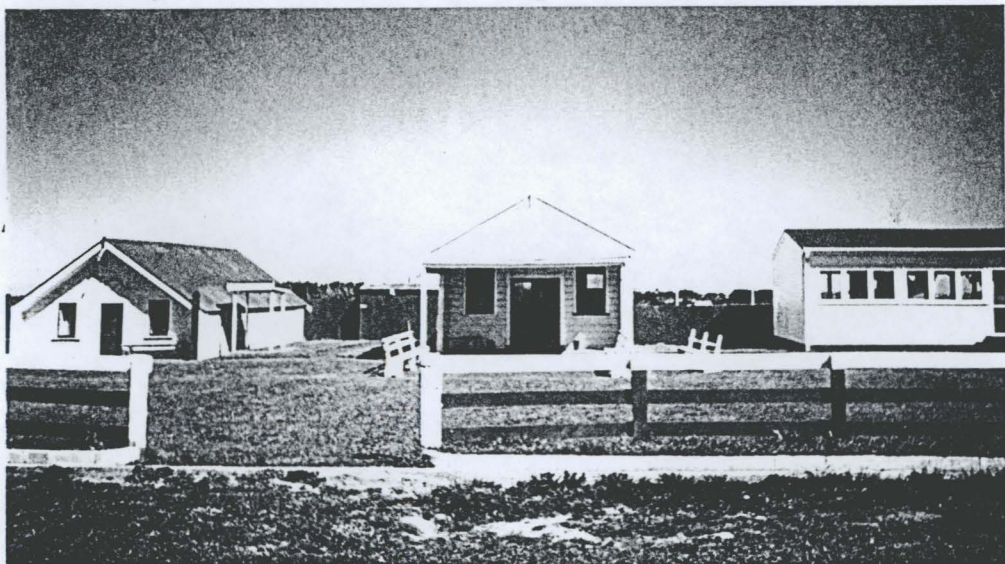
- 31 Hokorima
- 32 Maraekura
- 33 Punehu
- 34 Tauratai

ŪPOKO III NGA PEKA

Ara ukuuku

Ko ngā whenua huri noa i te rohe o Matariki, e mōhiotia ana mā te ingoa pākehā ko Normanby, he whenua nō te hapū o Ara-uku-uku. Kei te taha rāwhiti o te rohe o Ngā Ruahine ēnei whenua, kei te pito tonu o te ara tawhito i takahia e Ruaputahanga. Ko ngā whenua katoa o tēnei rohe, kei te pito o te ara tawhito e karangatia nei ko Whakaahurangi, i runga anō i ngā kōrero tawhito mō te hokinga a Ruaputahanga ki Taranaki. Kia tirohia ngā mapi o ēnei rā, ka kitea tonutia te ara o Whakaahurangi, i te mea, ko te ara matua kē tēnei ināianeī, erangi ko tētehi āhuatanga rerekē, kua tīni te ara matua i tētehi wāhanga. Kei te takiwā o te Roti e huri kē atu ana te ara matua o nāianeī i te ara tawhito o Whakaahurangi, i ngā wā o mua i anga tōtika atu te ara o Whakaahurangi ki Ketemarae, otirā, ko te Mountain rd kē tēnei ināianeī, koinei te ara tawhito tūturu o Whakaahurangi.

Ko te wāhi i whakahuatia rā i mua, ko te Roti. E hē ana tēnei ingoa, ehara ko te Roti, erangi ko te Roto kē te ingoa tika, otirā, nā ngā kaituhi pākehā i hē ai tēnei ingoa. Mai i te Roto huri noa i te rohe o Matariki Normanby he whenua ēnei nō te hapū o Araukuuku.



Kete marae, 1996.

Nō te hapū o Araukuuku tēnei Pā ko Kete marae te ingoa, kei tuawhenua tēnei Pā i waenganui i te rohe o Araukuuku. Ko te whare kei te taha mauī o te pikitia ko Kumea mai te waka i hanga i te tau 1902.

Ko te wharenui i waenganui, i hangaia i te tau 1918. Ko Te Manawanui te ingoa o tēnā whare, ko tērā atu whare kātahi anō ka hanga hei kohanga reo, e anga atu ana ēnei whare katoa ki te raki hāunga i te wharekai. Ko Ngarongo tōna ingoa. I whakamāramahia mai e Koro Roy Robinson, te tikanga o tēnei ingoa Ngarongo. I ahu mai te ingoa i te kōrero mō tētehi tupuna o Ngā Ruahine, ko Tonga Awhikau. Tokotoru ngā tūpuna i tapaina ki te ingoa nei ko Tonga Awhikau erangi ko te tupuna tuatahi tēnā e kōrerohia nei. I ngā wā o mua, ko Tonga Awhikau he rangatira rongonui o NgātiRuanui, e rangona tonu nei tōna ingoa i ēnei rā. I aua wā ka rangona whānuihia ngā kōrero mōna, me te rongonui hoki o tēnei tupuna, ā, nā te mana o tēnei koroheke, i puta mai ai te kupu Ngarongo arā, ko ngā rongō mōna, mō tōna ingoa. E kīa nei hoki, i ngā wā o mua tē werohia te tupuna nei e te tangata, nā tōna mana nui. I ēnei rā kei te whakawhiti whakaaro tonu te tangata whenua o Kete marae mō te tūrangawaewae o tō rātou Pā, ki ētehi o rātou he Pā tēnei nō NgātiRuanui, ki ētehi atu nō Ngā Ruahine kē tēnei Pā, erangi mā te tangata whenua anō hoki ērā kōrero e whakatau.

Hoani Papita

Kei tērā atu taha o te huarahi he whare anō, e tū pātata ana ki Kete marae ko Hoani Pāpita tōna ingoa, i whakaingoatia te whare nei ki te ingoa a Hoani Pāpita John the Baptist he ingoa i tangohia i te paipera. Nā te āhua o tēnei whare ka pōhēhētia, he whare nui tēnei, he whare karakia rānei, otirā, he mana anō tō te whare, ā, he marae hoki tēnei nō te tangata whenua o Kete marae. Ahakoa, kāore anō ngā take kōrero mō te iwi, kia āta tau i waenganui i te tāngata whenua o ēnei marae, i kōrero mai a Koro Roy Robinson, ko te whare o Hoani Pāpita, he marae nō Ngā Ruahine, ā, ko Kete marae nō NgātiRuanui.

Heoi anō, kei te whakawhitiwhiti whakaaro tonu te tangata whenua o ēnei marae e rua, ā, e tika ana me waiho ērā kōrero ki a rātou anō.

Ko ngā whenua huri noa i Kete marae, he whenua nō te hapū o Araukuuku. I ngā wā o mua, i tū kē tētehi o ngā Pā tawhito o tēnei hapū i te ara o Mountain rd. E toru kiromita pea te tawhiti atu i Kete marae ki te wāhi i tū ai tēnei Pā tawhito, ka taea tonu te kite atu i ngā tūāpapa o tēnei Pā, me te āhua anō hoki kua horo te whenua, erangi i tōna wā, he Pā maioro tēnei. Ko te ingoa o tēnei Pā tawhito ko Araukuuku. Nō konei hoki te ingoa hapū Araukuuku. Nā tōku koro Roy te tikanga o tēnei kupu i whakamārama mai ki ahau. Ko te tikanga i ahau mai i ngā pakanga i waenganui i a Taranaki me Waikato, na, ko te take o ēnei pakanga ka whakamāramahia i ngā kōrero e whai ake nei.¹² I te tau 1834, ka hoki mai tētehi ope tauā i Waikato i raro i te mana o Potatau Te Wherowhero. Neke atu i te rua mano e rima rau tāngata i haere mai i Waikato, ā, i aratakina rātou e Potatau Te Wherowhero me ōna rangatira o Waikato. I te kimi utu tēnei ope tauā, mō tō rātou pakanga i te tau o mua. I te tau 1833 i hinga ai a Waikato i te pakanga ki a Taranaki i te Namu Pā i Opunake. Nō te hokinga mai o Waikato ki Taranaki i te tau 1834, i kāwhakina ai e rātou ētehi Pā o ngā iwi o Taranaki.

Tae rawa atu te ope tauā nei ki te Pā o Araukuuku, kua whakaritea kētia e te hapū o Araukuuku ā rātou kaupapa wawao i te Pā, ko te rangatira o Araukuuku i taua wā ko Taihamao, ahakoa he tangata poto, he toa ia ki ngā mahi pakanga. I ngā wā o mua ko Araukuuku he Pā maioro, ā, ko ngā tahataha o tēnei Pā he uku. I te taenga atu o Waikato ki tēnei Pā tawhito, ka kite atu te tangata whenua o Araukuuku i te ope tauā e piki ake ana i ngā tahataha, kia whakaeke i te Pā, nōreira, ka maringihia atu e rātou he wai ki runga i ngā tahataha uku, kia ngahoro ai ngā mea o Waikato e piki haere ake ana i ngā tahataha uku rā, ā, kia kore ai a Waikato e whakaeke i tō rātou Pā.

¹² John Houston, *Māori life in old Taranaki*, (1961), p. 53 - 68.

Koinei i puta ai te ingoa, Ara uku uku. E kōrero ana mō ngā tahataha ukuuku, arā, ko ngā tahataha pāhekeheke o tēnei Pā maioro.

Ehara i te mea i toa a Taranaki i tēnei pakanga, erangi, kāore hoki a Waikato i toa, me kī, nā te kakama o te hapū o Araukuuku me tō rātou rangatira a Taihomoa, kāore i tutuki pai ngā whāinga o Waikato i taua pakanga rā. I ēnei rā ka taea te kite atu i tēnei Pā tawhito, erangi, kua horoa te whenua, ā, kua rerekē tōna āhua, heoi anō kei konā tonu te pūtake o tēnei Pā maioro.



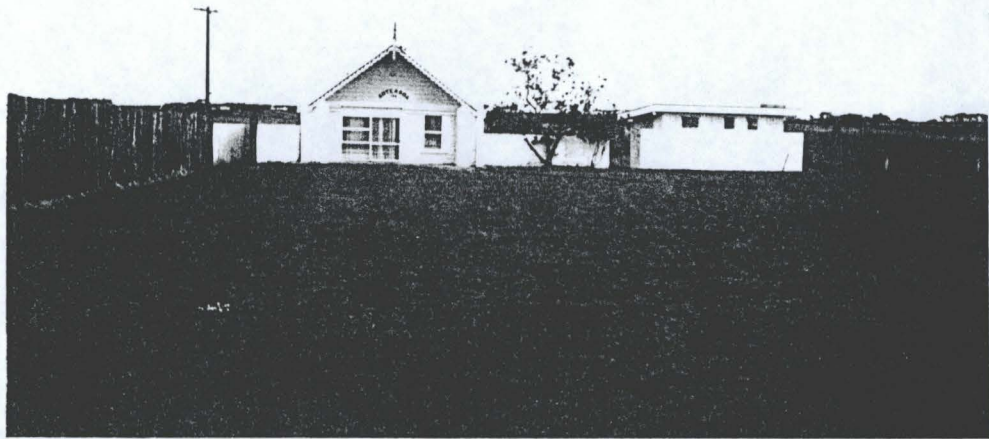
Ara-uku-uku Pā tawhito, 1998.

I te wā o ngā pakanga ki a Waikato, ka kāwhakina e Waikato ētehi Pā Māori o Taranaki, ā, ko ngā mōrehu o aua pakanga i hereheretia ai e te ope tauā hei taurekareka mā rātou. Nā ngā Pakanga ki a Waikato, i whakakotahihia ai ngā iwi o Taranaki hei whakakaha anō i a rātou, ā, ko tētehi tauira ko Kete marae. Ko te kī a koro Roy, nā ngā tūpuna tēnei marae i whakatū hei papakāinga mō ngā hapū me ngā whānau, hei whakakotahi i ngā iwi katoa o te rohe. Nā tēnei, i puta ai te ingoa Kete Pā, arā, ko te kete, ehara ko Kete marae i taua wā. Kātahi anō te kupu marae ka puta mai, erangi i ngā wā o mua ko te kupu Pā te kupu i kōrerotia. Kāore a Waikato i wero atu ki te Pā nei, nā te kotahitanga o ngā hapū e noho ana i Kete Pā i taua wā.

Okahu, Inuawai

Kei tuawhenua te rohe o ēnei hapū e rua, tērā pea, e whā kiromita te tawhiti atu o ēnei whenua i te ākau. Kia tirohia ngā mapi o nāiane. Ko te rohe whenua i waenganui i Okaiawa me Matariki Normanby, ā, tae atu hoki ki te huarahi o Skeet he rohe whenua tēnei e mōhiotia ana mā te ingoa Māori a Mawhitiwhiti. I ngā wā o mua koinei te ingoa tawhito o tēnei rohe whenua, erangi, kāore i te tino rangona i ēnei rā. Ko ētehi hapū e noho tonu ana i ēnei whenua ko Okahu me Inuawai, he tāngata whenua rātou nō tēnei rohe.

Ko Aotearoa te marae o ēnei hapū e rua, e tū ana tēnei marae i te rāwhiti o tētehi pekanga o te awa o Waingongoro. Kei waenganui tēnei marae i te huarahi o Inuawai me te huarahi o Normanby rd e anga atu ana ki Matariki.



Aotearoa Pā, 1996.

Ko Aotearoa te ingoa o tēnei whareniui. E anga atu ana te whare ki te rāwhiti. I te wā i tangohia ai tēnei whakaahua, ka rongohia ahau i te kōrero o ōku matua kēkē, kāore e roa ka turakina e te tangata whenua tēnei wharetūpuna, he tawhito nō te whare, erangi ka whakahoungia te whare, na, ka hangaia tētehi atu ki te ukuahi.

I te tau 1884 i whakatūria ai tēnei wharetūpuna, i te tau 1894, me te tau 1926 ka whakatinanahia te whare, ā, mai i ērā wā ka tapaina ki te ingoa o Aotearoa ¹³ hei tohu whakamaharatanga mō te wharepuni tawhito i tū ki Weriwiri. Ko Te Matua o Rehua te ingoa o taua wharepuni.



Ko Kītini te Wharekai, 1998.

Kei te taha katau o te wharenui, ko te whare kai. I te mea kua whakakorengia te wharenui hei whare nohoanga mō te iwi, e rua kē ngā mahi a te whare kai, na tēnei ka noho te iwi ki te whare kai, ā, koinei hoki te whare e tū ai ngā hui, me ngā wānanga o te iwi.

Ko te hītori o tēnei Pā i whakamāramahia mai e Kui Amiria Rangi. I ngā tau o mua, i te noho kē ētehi o te tangata whenua ki tētehi papakāinga i tua atu i te raki, kotahi kiromita te tawhiti atu i Aotearoa Pā. Ko Hokorima te ingoa o tēnei papakāinga tawhito, ko tā kui Amiria kōrero i ngā wā o mua he maha hoki ngā rākau me ngā putiputi e puāwai ana i tēnei papakāinga, otirā, kua whakawāteangia tēnei wāhi ināianei, hei whenua pāmu.

¹³ Gloria Kerehoma, Aotearoa marae Centinial booklet, (1984) , p. 5.

I kōrero mai tōku kuia, i whānau mai tētehi koroheke rongonui i Hokorima, ā, nā tēnei, i whakaingoatia ai te koroheke rā ki tētehi ingoa tūpuna, i ahu mai i te ingoa o tōna papakāinga, ko Rima Wakarua tōna ingoa. Nō Ngarauru tēnei koroheke, nō NgātiRuanui hoki a ia. Ko Rima Wakarua tētehi o ngā kaumātua ake o te Poari Māori o Taranaki mai i te tīmatatanga o te Poari i te tau 1929. I whānau mai ia i te tau 1877, ā, ka mate ia i te 11 Akuhata 1936. E rima tekau mā iwa ōna tau i tōna matenga.

Ehara i te mea nā āna mahi i runga i te Poari Māori i rongonui ai tēnei koroheke. I tua atu i ērā mahi āna, ko Rima Wakarua tētehi o ngā kaitiaki o te toki Māori Te Awhi o Rangī. He taonga nui tēnei ki te iwi Māori whānui, i haria mai te toki nei i Hawaiki i te wā o te hekenga nui o ngā tūpuna, ā, he taonga tapu tēnei nā ngā Atua Māori.

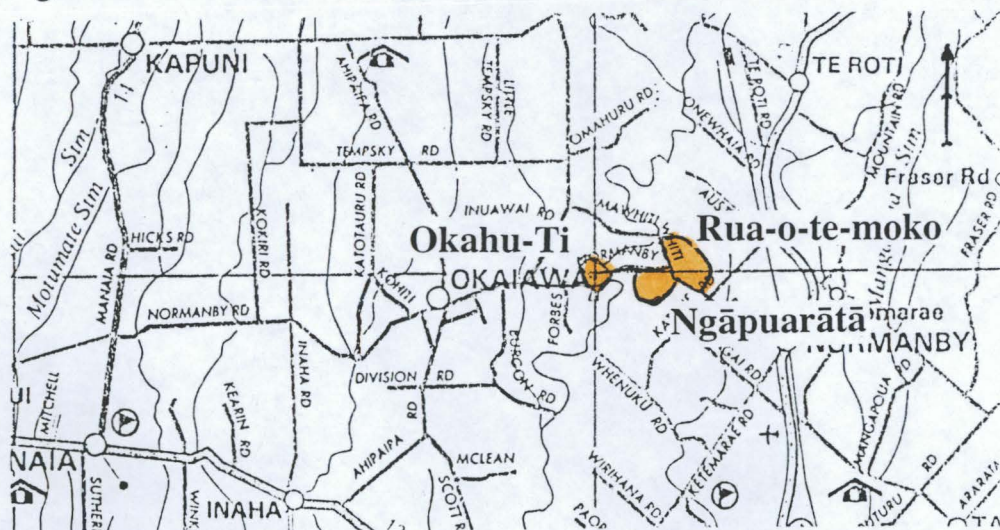
I mua i te whakatūranga o te papakāinga i Hokorima, i noho kē te tangata whenua i te Pā tawhito o Weriwari. Ko Weriwari he Pā tawhito anō i tū ki ngā whenua e pātata ana ki te wharetūpuna o Aotearoa, e rua rau mita pea te tawhiti atu i te tonga o Aotearoa. Tērā tētehi kīwaha o Ngā Ruahine e kī ana,¹⁴ ko Weriwari te marae o Waru, arā, ko Titokowaru, i tērā rautau ka noho a Titokowaru i tēnei Pā tawhito, i te wā o ngā pakanga whenua, erangi i ēnei rā he urupā kē tēnei Pā tawhito, heoi anō ko Weriwari tonu te ingoa.

Ko te ingoa hapū o Okahu i ahu mai i tētehi Pā tawhito o tēnei rohe, ko te ingoa o taua Pā ko Okahu-Ti. Koinei hoki te ingoa o te hapū i noho ai i reira. I tōna wā, i tū tēnei Pā i te taha o te awa Waingongoro, e whā kiromita te tawhiti atu i te Pā nei ki te moana. Ko te kī o kui Amiria, i ngā wā o mua ko Okahu te Pā tawhito o Tohu Kakahi. He poropiti rongonui tēnei nō Taranaki,¹⁵ i whānau mai ai a Tohu i Waimate, i te 22 o Hānuere 1828.

¹⁴ Kerehoma, p. 7.

¹⁵ Te Tari Taiwhenua, *Nāā Tāngata Taumatarau 1870 - 1900*, (1994), p. 181.

I a ia e tamariki ana, ka mōhiotia a Tohu mā te ingoa Hone, mā te ingoa Hēmi rānei, he ingoa iriiri ēnei nōna. I te tekau tau 1860 ka whakapono tūturu a Tohu i ngā whakaakoranga a Te Ua Haumēne, mō te hahi Pāi Marire. Tirohia te wāhanga mō Ngāti Tamahuroa Tiitahi. Ka tautoko hoki ia i te mahi a ngā Hauhau i te whakaeketanga o Te Morere i Waitara, i te tau 1864. I te marama o Hune 1865, ka whakatūngia a Tohu Kakahi hei kaiārahi mō te rōpū Hauhau, arā, ko te rōpū e whakapono ana i ngā whakaakoranga o te Pāi Marire. I te wā o ngā raupatu whenua Māori i mahi tahi a Tohu rāua ko tāna irāmutu a Te Whiti. Ka nui ā rāua mahi whakahau i te Māori, kia pūpurutia e te iwi ō tātou whenua. Ko te mahi o ēnei poropiti e rua i taua wā, he kauhau i te rangimarie, he kōrero whakahau hoki i te iwi, hei whakakaha i te mana whenua o te Māori, hei whakamana i tō tātou tino rangatiratanga. Nā Tohu rāua ko Te Whiti, ngā mahi parau whenua, me ngā mahi whakatūtū taiepa i whakahaere i tērā rautau. Ko te take, hei whakaatu i te ahikā o te tangata whenua. Erangi, ko tā rāua kaupapa matua, ko te kauhau i te rangimarie i te wā o ngā pakanga whenua Māori.



Mapi tuatahi

Okahu Ti Pā, Ngapuarātā, Ruaotemoko.

Ki tā kui Amiria kōrero, i te wā i noho ai a Tohu Kakahi i Okahu-ti Pā, ka mahi tahi rātou ko Taukē te Hapimana, ko Tahupotiki hoki. Ka whakaakona e rātou te iwi o te rohe o Mawhitiwhiti.

I te wā o tōna whānautanga mai, i te noho herehere tōna whāene i Waikato, nā tēnei, ka whakaaro tōna whāene he pai ake te patu i tāna tamaiti, erangi, nā tētehi rangatira o Waikato, i whakahē, ā, ka tukuna tōna mana hei manaaki i te tamaiti rā. I a ia i Waikato, ka whakairiritia a Taukē ki te ingoa Hapimana, mai i tētehi mihinare pākehā i Rotorua, mai i a Thomas Chapman. I a ia e tamariki ana, ka tukuna ia kia haere, na ka hoki atu ia ki Taranaki, ki te rohe o Ngā Ruahine noho ai. I te tekau tau 1850, he kaitautoko a Taukē Te Hapimana mō te kaupapa hei whakatū i tētehi kingi Māori, ā, i tae atu hoki ia ki Taupo, ki Pukawa marae mō te whakaingoatanga a Potatau Te Wherowhero hei kingi Māori, i te tau 1856.

I te tau 1859 i whakatūria a Taukē Te Hapimana hei kaiwhakaako mō te hāhi Mihingare i Weriwari Pā. Ahakoa tōna whakapono ki te hāhi nei, i whai tonu ia i ōna tikanga Māori, me ngā whakaakoranga o tōna whanaunga a Rāwiri Waimako. Tirohia ngā kōrero mō Rangatapu.¹⁶ E ai ki ngā kōrero a ngā kaituhi Pākehā, i āta whakapono te kaumātua nei i te hāhi Pāi Marire, nā te mea i tae atu ia ki te pakanga i Te Mōrere i te taha o te rōpū Hauhau, i reira ka whara tōna ringaringa. I tua atu i tēnei pakanga, i noho hoki a Taukē Te Hapimana i ngā Pakanga o Te Ngutu o te Manu, i te tau 1868, ahakoa kāore ia i whawhai ā tinana. Tirohia ngā kōrero mō NgātiManuhiakai. Tērā pea,¹⁷ nā Taukē a Titokowaru i whakaako ki ngā mahi a te tohunga Māori.

Ko tētehi atu kōrero a tōku kuia, tērā tētehi wā i haere atu ai a Taukē Te Hapimana ki Waikato, nā Tohu Kakahi anō te kaumātua nei i tonu, kia haere atu ki reira. Kāore e mōhiotia ana nōnahea tēnei haerenga i tūpono ai, otirā, ko tāna mahi i reira, he kauhau i te rongopai. Erangi, mai i te tau 1911 i te noho kē a Taukē Te Hapimana i Kete Pā.

¹⁶ Te Tari Taiwhenua, Ngā Tāngata Taumatarau 1769 - 1867, (1990), p. 353.

¹⁷ Te Tari Taiwhenua, p. 353.

I te tau 1915, ka mate tēnei kaumātua o Ngā Ruahine, kātahi ka whakahokia tōna tūpāpaku ki tōna kāinga o Weriweri, ā, kei reira tonu ia e takoto ana. Kotahi rau mā whā tau pea te pahake o tēnei kaumātua i te wā o tōna matenga.

Ko tētehi atu kaumātua o konei ko Te Haukopa, erangi, kāore i te tino rangona ngā kōrero mō tēnei tupuna, otirā, i tōna wā, he tohunga hoki tēnei koroheke, i tāngia katoatia tōna tinana ki te moko. I noho tēnei kaumātua i Weriweri Pā, ko Te Kapo-Weka te ingoa o tōna wharepuni, i reira ¹⁸ ka whakaakona atu e ia te waiata o Tū Raukawa, ki a Tahupotiki rāua ko Rangi-hawe-te-Kaho.

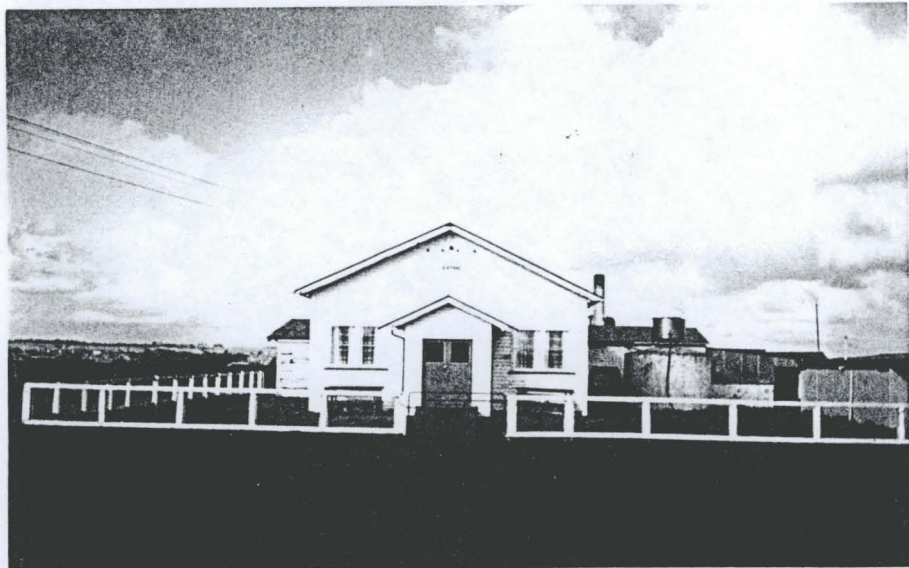
Ko te ingoa Kapo-Weka i ahu mai i tētehi atu wharepuni tawhito i tū i te taha o Okahu Ti Pā. Kāore e mōhiotia ana nōnahea a Te Haukopa i whānau mai ai, erangi, i te wā o tōna matenga, e iwa tekau pea ōna tau. Ko Taukē Te Hapimana rātou ko Tahupotiki, ko Te Haukopa, he tohunga whakapapa nō Ngā Ruahine, i pupurutia e rātou katoa ngā kōrero hītori, me ngā tikanga hoki e pā ana ki te rohe o Ngā Ruahine me tōna iwi.

¹⁸ Houston, p. 89.

Umutahi

Ko ngā whenua katoa o te rohe o Mawhitiwhiti, me ērā nō ngā uri o Okahu me Inuawai, he whenua katoa ēnei nō te hapū o Umutahi. Ko te hapū o Umutahi, he tāngata whenua anō nō tēnei rohe. Ko ngā uri katoa o Umutahi he whanaunga tata ki ērā o Okahu me Inuawai. Ahakoa he hapū anō a Umutahi, ko Umutahi rātou ko Okahu, ko Inuawai he hapū kaitiaki o ēnei whenua, ko rātou katoa te tāngata whenua o tēnei rohe, mai i te huarahi o Skeet rd tae atu ki ngā whenua o Mawhitiwhiti, ā, huri noa i ngā whenua o te awa o Waingongoro.

Ko te hapū o Umutahi i takea mai i te whakapapa o Okahu me Inuawai. Ko ēnei hapū katoa, i takea mai i te whānau kotahi, nā konā i kīa ai he whanaunga tata rātou katoa. Ko ngā hapū nei, he uri katoa nō te whānau kotahi, erangi, i ēnei rā, kua tū kē ngā uri o Umutahi hei hapū kē, ā, e tika ana, he mana anō tō te hapū o Umutahi.



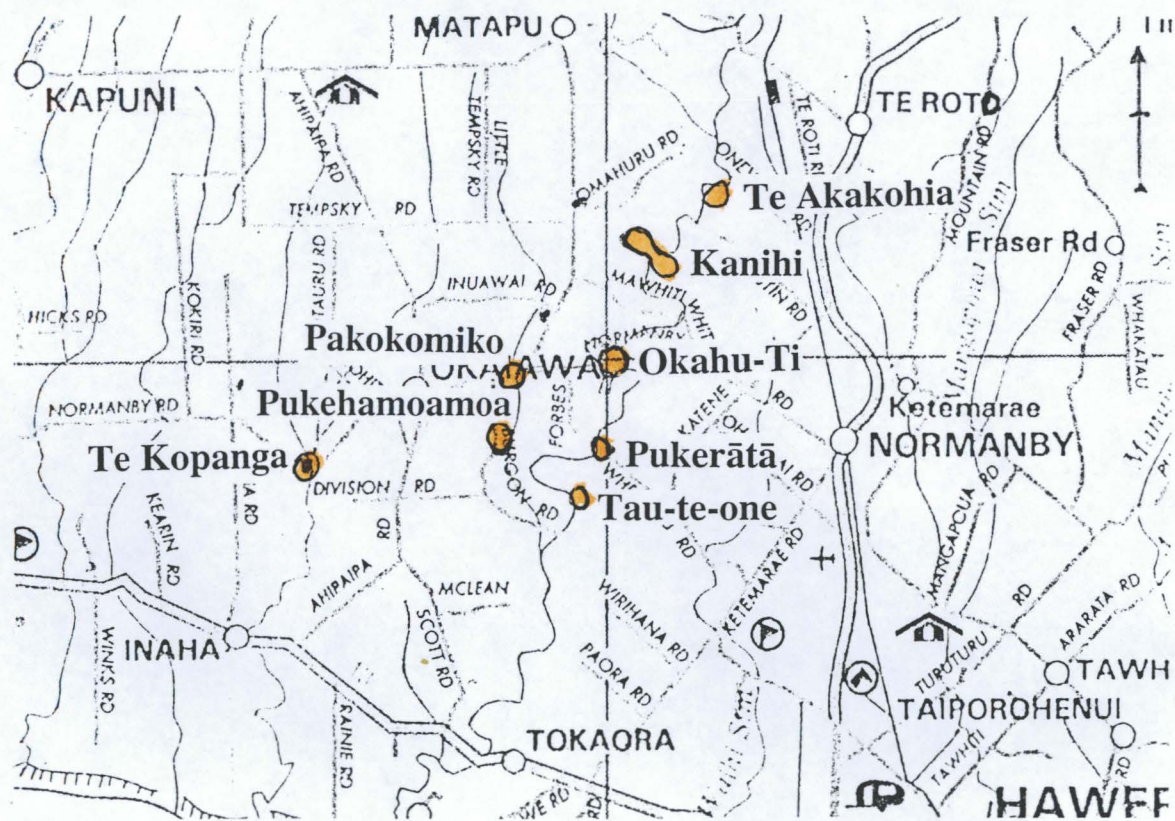
Kanihi marae, 1996.

Kei te rāwhiti o te huarahi o Hastings rd e tū ana te marae o Kanihi, nō Umutahi tēnei marae. Ko Umutahi he hapū anō nō te iwi o Ngā Ruahine.

Kei te tonga o Kanihi, ko Aotea marae, tērā pea, kotahi kiromita te tawhiti atu i Kanihi ki Aotea. I hangaia tēnei marae i ngā tau whakamutunga o te tekau tau 1830. I ngā wā o mua ko Kanihi he kāinga, erangi, he Pā kē tēnei kāinga ināianei, he Pā nō te hapū o Umutahi. Ko te ingoa Kanihi i ahu mai i tētehi Pā tawhito i tū i ngā whenua o Rua o te Moko. Ko Kanihi hoki te ingoa o taua Pā tawhito. Tirohia ngā kōrero e whai ake nei, mō te Pā tawhito o Kanihi. Ko te hanga o tēnei whare, he whare kotahi, ko mua, ko te wharenuī, ā, ko muri ko te wharekai. Ko Kanihi te ingoa o tēnei marae. Ko Kanihi hoki te ingoa o tēnei whare. E tū pātata ana tēnei marae ki te awa o Waingongoro, kei tua atu rā.

Ko ngā Pā tawhito o te awa o Waingongoro

Kei waenganui i te rohe whenua o ngā hapū o Okahu, o Inuawai, me Umutahi, e rere tonu ana ngā wai o te awa e karangatia nei ko Waingongoro. Ko te tikanga o tēnei ingoa, i ahu mai i te hūnukutanga o ngā iwi o Aotea ki tēnei rohe. I te hīkoitanga mai o Turi me tana iwi, ka moe rātou i te taha o te awa nei. I taua pō, ka ngongoro haere a Turi. Koinei i tapa ai te awa ki te ingoa Waingongoro ko te wai i ngongoro ai a Turi. Erangi, he ingoa tawhito anō tō te awa, i ngā wā o mua i te hekenga mai o ngā iwi o Aotea, i tapaina tēnei awa e te tangata whenua, ko Waiaro-riri, nā te kaha rere o ngā wai, me te kaha riri o te awa. I ngā wā o mua, he maha ngā Pā tawhito o Ngā Ruahine e tū ana i ngā tahataha o tēnei awa, otirā, kua ngaro katoa ēnei Pā tawhito ināianei, me te nuinga o ngā kōrero hoki, heoi anō, kua pupurutia ētehi kōrero mō ngā āhuatanga o ērā Pā.



Mapi tuatoru

Ko ngā Pā tawhito o te awa o Waingongoro.

Te Akakohia Pā

I tū tēnei Pā i waenganui i te huarahi o Austin me te huarahi o Onewhaia. E ai ki ngā kōrero ko te wāhi i tū ai tēnei Pā tawhito, e pātata ana ki tētehi piko o te awa o Waingongoro, ko te ingoa o taua piko ko Pekarua arā, ko te pekanga roa o te awa. Nō Ngāti Okahu tēnei Pā tawhito, i hangaia hei whare mō ngā wā i rapu tuna ai te iwi.

Kanihi Pā

I tū tēnei Pā tawhito i ngā whenua tiketike o Rua o te moko, he hāwhe kiromita te tawhiti atu o tēnei Pā tawhito i te huarahi o Austin. Ko ngā whenua o Kanihi Pā, e pātata ana ki tētehi piko kirikiri o te awa. I whakaingoatia taua piko e te Māori ko Oparua. I tōna wā, he rite te āhua o tēnei Pā ki te tinana o te wahine, he whānui ko muri, ā, ka whakawhāitihia ki waenganui, erangi, ko mua kua whānui anō. Koinei i whakatauritea ai te āhua o tēnei Pā ki te hanga o te wahine. Ka taea tonu te kite atu i ngā maioro o tēnei Pā tawhito, me ngā mahinga whenua hoki, erangi, kua rerekē te āhua o te whenua ināianei.

Pakokomiko Pā

I tū tēnei Pā tawhito i etēhi whenua tiketike i te taha o te awa Waingongoro, e pātata ana ki tētehi piko o te awa e kīa nei e te Māori ko Kai tangi Tama, arā, te wāhi i tangi ai te tama i te hiakai. Kia tirohia ngā mapi o nāianei, kei te hononga o ngā huarahi o Hastings me Normanby te wāhi tūranga o tēnei Pā tawhito. Ko Mount Royal te ingoa o tēnei wāhi. I tōna wā he Pā maioro tēnei, ā, i te tihi o ngā whenua tiketike rā, he urupā tawhito. Mai i tēnei pā, e āhei ana te titiro atu ki te Pā tawhito o Okahu-Ti.

Okahu-Ti Pā

I tōna wā he Pā tino nui tēnei, pērā hoki i te Pā o Kanihi. Nō Ngāti Okahu tēnei Pā, e ai ki ngā kōrero o kui Amiria, koinei hoki te Pā tawhito o Tohu Kakahi i tērā rautau. I tū tēnei Pā tawhito i ngā whenua i waenganui i te taone o Okaiawa me Matariki. Ko ēnei whenua, he whenua teitei e pātata ana ki tētehi piko o te awa Waingongoro. I ngā wā o mua, he nui rawa ngā tahataha ninihi i te taha rāwhiti me te taha uru o tēnei Pā. Ko te kūwaha matua o tēnei Pā, he arawhata, ka tukuna tēnei arawhata i te wā e hiahiatia ana e te iwi.

I tōna wā, neke atu i te kotahi mano, e ono rau ngā Māori e noho ana i tēnei Pā tawhito, erangi, ko te kōrero whakamutunga mō Okahu-Ti Pā, e pā ana ki tōna turakitanga, i te wā o ngā pakanga pū ki a Ngā Puhi.

Pukerātā Pā

I tōna wā he Pā iti tēnei, i tū ki tētehi piko o te awa Waingongoro, i runga ake i ngā whenua tiketike e pātata ana ki te huarahi o Whenuku. E rua rautau i mua, ka tū tētehi pakanga i konei, i waenganui i te hapū o Ngāti Mahanga, he hapū nō te iwi o Taranaki, me tētehi wāhanga o te iwi o Ngā Ruahine. Ko te ingoa Māori o taua pakanga ko te Huri-Pari. Kua ngaro ngā kōrero mō tēnei pakanga.

Pukehamoamoā Pā

I tū tēnei Pā tawhito i runga i tētehi pari teitei, i te taha o te awa o Waiongongoro. Ko te wāhi i tū ai a Pukehamoamoā, kei te uru o Pukerātā Pā, kei tērā atu taha o te awa. Tērā pea, he hāwhe kiromita te tawhiti atu i Pukehamoamoā ki Pukerātā, erangi, i ngā wā o mua, ka noho hāngai tonu ēnei Pā e rua.

Tau-te-one

I tū tēnei Pā i te tonga huruhuru o Pukehamoamoā Pā, i tērā atu taha o te awa. He hāwhe kiromita te tawhiti i Tau te one ki Pukerātā Pā i te raki. I noho hāngai tonu ēnei Pā e rua i te rāwhiti o te awa. I ngā wā o mua, he nui rawa ngā tahataha ninihi o tēnei Pā tawhito. I tū te whare ko Te Matu ore hua i waenganui i tēnei Pā, he whare whakairo tēnei nō te toa rangatira a Puawhato, me ōna teina a Whaaki rāua ko Paihau.

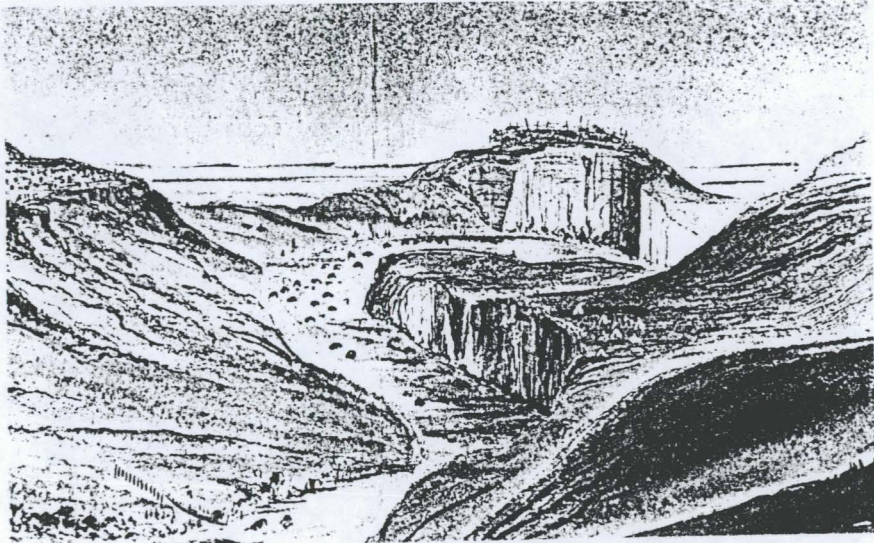
Te Kopanga

I whakamārama mai a kui Peg Torō, i te rautau tekau mā whitu pea i tū tētehi Pā tawhito i te hononga o ngā huarahi o Normanby me Katotauru, ko Te Kopanga te ingoa o tēnei Pā tawhito. I whānau mai a Te Kahu Pūkoro i reira, he tupuna rongonui tēnei nō Ngā Ruahine, i tua atu i tēnei, kua ngaro katoa ngā kōrero mō Te Kopanga, erangi, i tōna wā he Pā tino nui tēnei. Tirohia te mapi tuatoru.

Ko te nuinga o ngā kōrero mō ēnei Pā tawhito, kua ngaro, ā, kāore e mōhiotia ana i ahu mai ētehi o ngā ingoa o ēnei Pā i hea, i te aha rānei. Heoi anō, he paku whakamārama noa iho tēnei mō ētehi āhuatanga o aua Pā tawhito. Ehara i te mea koinei anake ngā Pā tawhito i tū ki ngā tahataha o te awa o Waingongoro, he maha noa atu pea, erangi, kua ngaro kē ērā kōrero. Tirohia te mapi tuatoru, kia kite i ngā wāhi i tū ai ēnei Pā tawhito.

Te Rangatapu

I ngā wā o mua, i tū tētehi Pā tawhito i te rāwhiti o te pūwaha o te awa o Waingongoro. Ko Te Rangatapu te ingoa o taua Pā tawhito. I ēnei rā, e karangatia ana tēnei wāhi, ko Ohawe Beach.



Te Rangatapu Pā.

I tangohia tēnei pikitia i te pukapuka 200 yrs N.Z. Painting, nā Gil Docking. Nā tētehi hōia pākehā tēnei pikitia i tuhi i te tau 1865, erangi, kāore kau he marae e tū ana i reira i ēnei rā. Ko te wāhi i tū ai tēnei Pā tawhito, arā, ko te pūtake o Te Rangatapu, kua horoa e te mīhini koko whenua, ā, he whenua papatahi kē tēnei ināianei. Kua ngaro kē te nuinga o ngā kōrero mō Te Rangatapu Pā, me te āhua o ōna whare, heoi anō, he nui tonu ngā kōrero mō ngā tūpuna o taua pā, me ā rātou mahi i ngā wā o mua. Ko te tikanga o te ingoa Te Rangatapu i roto i te reo Pākehā ¹⁹ The sacred band, he ingoa tūpuna tēnei i ahu mai i ngā wā o neherā. Ka tātai ake te whakapapa o Te Rangatapu kia ono rautau ki mua, i mua noa atu i te hekenga mai o Aotea waka ki tēnei motu. Ko te iwi o Te Rangatapu, he tāngata whenua tūturu nō tēnei rohe. I tau mai tētehi atu waka tawhito ki Te Rangatapu i mua i te hekenga nui i Hawaiki, ko *Te Rangi ua mutu* te ingoa o tērā waka, ā, ko Tamatea Rokai te kaihautū.

¹⁹ Houston, p. 144.

Kāore e mōhiotia ana i ahu mai taua waka i hea, erangi, kua kitea tōna ingoa i roto i ngā kōrero tikanga mō ētehi atu iwi o Aotearoa, pērā i te pukapuka a John White.²⁰

Ko te mahi whai mahi

I ngā wā o mua, ko te mahi a ngā tūpuna o Te Rangatapu, he mahi whai moa. E ai ki ngā kōrero a John Houston, he Pā tino tahito tēnei, ko te tangata whenua o konei, he iwi rongonui mō te mahi whai Moa. I tērā rautau, ka keria ake e ngā Pākehā, ngā kōiwi manu i tanumia i roto i ngā umu a ngā tūpuna Māori o konei, na, ka kitea e rātou ko te nuinga o ēnei kōiwi manu, he kōiwi nō te Moa, i ngā wā o mua ka whaia e ngā tūpuna Māori o konei, ngā Moa hei kai mā te iwi. I keria ake e rātou, he rua i te taha o ngā puke oneone, kātahi ka whakaurua te Moa ki roto i ēnei rua, na ka tunua te manu ki ēnei umu Māori. Tērā pea, he rite anō ēnei tūmomo umu ki te hāngi.

Ko te kitenga o ngā Pākehā, i te wā i keria ake ai ngā kōiwi Moa i Te Rangatapu, i tanumia e te tangata whenua ngā kōiwi Moa nei i roto i ngā umu. E ai ki ngā kōrero e toru ngā rārangi rua²¹, i keria ake i ngā tahataha oneone i te taha tonga o te Pā, i tua atu o Te Rangatapu Pā i tātahi. Ko te take o ēnei rua, he umu hei tunu kai. I tērā rautau ka āta titiro ngā Pākehā ki ngā umu Māori nei, ā, ka kitea ngā whakapaparanga (layers) pungarehu o roto. Nā te āhua o ēnei whakapaparanga pungarehu i whakatau ai rātou, he tawhito rawa ēnei umu Māori, tērā pea, e rua rautau te tawhito.

Nā tēnei, ehara pea ēnei i te umu i tunua ai ngā moa, nā te mea i mate noa atu te Moa i mua i te rautau 1300. Koinei te whakapono o ngā kaimahi hītori Pākehā, ahakoa kāore rātou i konei i taua wā. Heoi anō, ehara i te mea ko te Moa anahe te mea i tunua ki ngā umu.

²⁰ John White, Ancient history of the Māori (1887), p. 4.

²¹ Houston, p. 145.

I tērā rautau ka tangohia hoki ētehi kōiwi ika, me tētehi ūpoko kekeno. Ki te nuinga o ngā kaimahi whakapapa pākehā, i mate katoa ngā Moa i mua i te hekenga nui i Hawaiki i te tau 1300. Nā te mea i whai hoki ngā tūpuna o Te Rangatapu i te moa hei kai, kāore e kore i konei kē rātou i mua i te taenga mai o ngā iwi o Aotea waka, ā, ko tā rātou mahi whai Moa e tautoko ana i tēnei whakaaro. Nā te āhua rerekē o ngā whakapaparanga pungarehu o roto i ngā umu, e kī ana ngā kaimahi whakapapa Pākehā, ruarua noa iho ngā wā i tunua ai te moa, he uaua nō te hopu.

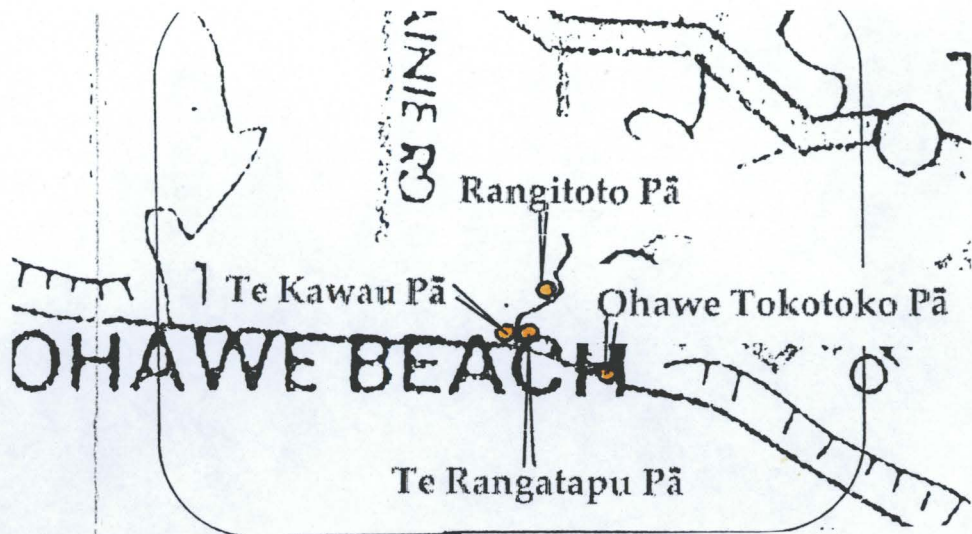
I roto i te pukapuka a John Houston, i tāngia ētehi kōrero mō ngā āhukatanga me ngā tikanga o te mahi whai moa. Ko tētehi mahi, ka whakarōpūhia ngā iwi o te rohe, na, ka whāia e rātou te moa, ā, ka arungia te manu ki te wai, kuhu rawa atu te moa ki te wai, kua kore e taea te whawhai, kātahi ka patua e te tangata.²² E ai ki ngā kōrero, e kaha ana te Moa ki te whawhai ki ōna waewae, ā, koinei te take i arungia ai te Moa ki te wai. Ko tētehi atu o ngā mahi whai Moa, i ētehi wā ka arungia te Moa ki te nehenehe koromiko, kātahi ka aukatihia e te iwi, ā, ka tahuna te Koromiko kia wera ai te Moa, mate rawa atu. I ahu mai tētehi whaktauikī i tēnei mahi.

Ko te Koromiko te rākau i tunu ai te Moa

Koinei ngā mahi a ngā tūpuna o Te Rangatapu, tērā pea, e whakamārama ana te kupu Ranga tapu i te tapu o te rōpū whai Moa, arā, ko te Ranga. Erangi ko tētehi atu whakamāramatanga mō te ingoa Rangatapu, tērā pea, e kōrero ana tēnei ingoa mō te tapu o ngā tahataha oneone i tanumia ai ngā kōiwi moa, arā, ko te Ranga tapu.

He nui kē atu ngā kōiwi moa i tangohia i Te Rangatapu, i ētehi atu rohe kē o te motu. Mai i te tau 1865, i rerekē ai te mahi a tēnei iwi, ā, ka huri rātou ki te mahi hī ika.

²² Smith, pp. 19 - 20.



Mapi tuawhā,

Ko ngā Pā tawhito o Ohawe Beach.

Ohawe Tokotoko Pā

E pātata ana ki ngā whenua o Te Rangatapu Pā, i runga ake i ngā pari ninihi i te rāwhiti o te pūwaha o Waingongoro, koinei te wāhi i tū ai tētehi Pā tawhito, ko Ohawe Tokotoko te ingoa. I tū tēnei Pā i ngā whenua tiketike o tēnei rohe, tērā pea, he hāwhe kiromita te tawhiti atu i Ohawe Pā ki Te Rangatapu. Ko te nuinga o tēnei Pā, kua whakahoroa e te moana, erangi i tōna wā he Pā nui tēnei. Ko ngā whenua huri noa i te takiwā nei, e mōhiohia ana mā te ingoa o Ohawe, mai i te pūwaha o Waingongoro tae atu ki te huarahi matua. ahu mai tēnei ingoa i te Pā tawhito ko Ohawe tokotoko. Nō Ngāti Tupaea tēnei Pā tawhito, he hapū anō tēnei nō Ngāti Ruanui. Ahakoa kua ngaro te nuinga o tēnei Pā i te mahi a te moana, ka taea te kite atu i ētehi mahinga whenua i keria e ngā tūpuna o Ohawe tokotoko.

Kei runga i te huarahi matua e anga atu ana ki tātahi, he puna wai tawhito, erangi, kua whakakiiia ki te raima. I ngā wā o mua he puna wai tapu tēnei nō ngā hapū o te rohe nei, ko Te Hue Pākari tōna ingoa. Ko te tikanga i te reo Pākehā The Refreshing Calabash.

E pātata ana tēnei puna wai ki te Pā tawhito o Ohawe Tokotoko, erangi, nō te taenga mai o Tauwiwi ki tēnei takiwā, ka whakakiiia te puna wai nei ki te raima.

Ko te nuinga o ēnei kōrero mō Ohawe, nā Tahupotiki Haddon i whāki atu ki a John Houston, ā, ka tāngia ki tā Houston pukapuka “Māori life in old Taranaki”. Ko Tahupotiki te ingoa o tēnei koroheke ki ōna hoa Māori me ōna hoa pākehā. I whānau mai ia i te tau 1866, ā, ka mate ia i te tau 1936. Nō Ngā Ruahine tēnei koroheke. Ko Ngāti Manuhiakai tōna hapū. I tōna wā, he tohunga whakapapa tēnei kaumātua. Ka pupuritia e ia ngā kōrero tawhito mō ngā whenua o te rohe o Ngā Ruahine, me ngā kōrero anō hoki mō ngā mahi a ngā tūpuna.

Te Kawau Pā

Ko tēnei Pā tawhito i tū i te uru o te pūwaha o Waingongoro, ko Te Kawau te ingoa o tēnei Pā tawhito. I ngā wā o mua he Pā kaha tēnei i te mea, ko tōna pūtake he pari teitei, he rite anō ki te Pā o Ohawe Tokotoko. Erangi, kua horoa te whenua o Te Kawau Pā, pērā anō i te nuinga o ngā Pā tawhito i te ākau. He uaua te kite atu i ngā mahinga whenua o tēnei Pā, otirā, kei reira tonu ētehi āhuatanga whenua mai i te wā i tū ai tēnei Pā tawhito. Mai i te pūtake o Te Kawau Pā, miharo ana te tirohanga atu ki Te Rangatapu Pā, me ētehi atu whenua o te takiwā nei. Koinei pea te take i hangaia ai tētehi Pā tūwatawata a ngā hoia Pākehā ki konei, he teitei nō te whenua. I ngā wā o mua i te rere tētehi puna wai tapu i ngā whenua e pātata ana ki Te Kawau Pā, ko Te Wai Piharau te ingoa o taua puna wai. E ai ki ngā kōrero nā te reka o tēnei puna wai, i kaukau atu ai te Piharau ki te awa o Waingongoro, koinei i tapa ai te puna wai rā ko Te wai Piharau.

Rangitoto Pā

E pātata ana ki ngā whenua o Te Kawau Pā, he wāhi anō i tū ai tētehi Pā tawhito, ko Rangitoto te ingoa. I tū tēnei i Pā i ngā pari teitei i te uru o te awa o Waingongoro, tērā pea, he hāwhe kiromita te tawhiti atu i Rangitoto Pā ki Te Kawau Pā, erangi, kei tuawhenua kē te Pā o Rangitoto. Pērā anō i Te Kawau Pā. Kua horoa te whenua o Rangitoto, he uaua te kite atu i te pūtake o tēnei Pā tawhito, otirā, kei reira tonu ētehi o ngā mahinga whenua. I ngā wā o mua i āhei te titiro atu ki tētehi Pā maioro i tērā atu taha o te awa, ko Kopaki te ingoa o tērā Pā tawhito i noho hāngai tonu ki te Pā o Rangitoto. Kua ngaro kē ngā kōrero mō taua Pā, me ngā āhuatanga hoki o taua wāhi.

Ko te nuinga o ngā whenua i ngā tahataha o te awa o Waingongoro, kua horoa e te mīhini koko whenua kua keria ake rānei e ngā kaipāmu whenua. Mai i te tīmatatanga o tēnei rautau, ka whakamahia e te Pākehā ā rātou rua kerī kohatu (Quarries) ki ngā whenua o tēnei rohe. Nā tēnei, i ngaro ai ētehi āhuatanga tawhito o te whenua, ā, i rerekē ai te āhua o ngā wāhi tapu me ngā Pā tawhito o te rohe.

Ko te nuinga o ēnei kōrero mō ngā Pā tawhito, he kōrero rehu noa iho. Tē rangona ngā kōrero whakamārama mō ngā āhuatanga o ēnei Pā, kāore e mōhiotia ana te tikanga o ētehi o ngā ingoa pērā i Te Kawau Pā, Kopaki Pā. Kua ngaro pea ērā kōrero, otirā e tika ana, me pupuri tonu tātou ki ēnei kōrero rehu, ahakoa he iti noa iho. Tirohia te mapi tuawhā, mō ngā wāhi tūranga o ēnei Pā tawhito.

He kōrero purākau mō te pūwaha o te Waingongoro

Ko ngā iwi o ngā Pā tawhito huri noa i te rohe o Ohawe, he whanaunga katoa, ahakoa nō Ngāti Ruanui ētehi, nō Ngā Ruahine rānei, he whanaunga tata rātou katoa.

I ngā wā o mua i hī ika te tangata whenua o Te Rangatapu i te pūwaha o te awa, nō rātou te mana whakahaere o te awa o Waingongoro, ā, nā rātou anō ngā ika katoa o te awa. Nā tēnei i tupu ai te pūhaehae o Ngāti Tupaea, ahakoa i noho pātata atu ngā iwi o Ohawe Tokotoko Pā ki te awa o Waingongoro, kāore ā rātou take ki ngā ika o te awa nei. Nō te iwi o Te Rangatapu kē tēnei awa. I ētehi wā, ka taupatupatuhia ēnei take i waenganui i ngā iwi o Ohawe Tokotoko Pā, me ngā iwi o Te Rangatapu Pā. Ahakoa ēnei kōrero taupatupatu, kāore he hua i puta. Nōreira, i whakaaro te iwi o Ngāti Tupaea ki te rapu utu i te iwi whakahihī o Te Rangatapu. Ko tō rātou whakaaro, ka keria ake e rātou tētehi awakeri (water trench) kia rere kē ai ngā wai o te awa ki ō rātou ake whenua.

Te Rangatapu Pā

Ko te awakeri tawhito i keria e Ngāti Tupaea.



Ko te whakaaro, ka whakamahia tō rātou awakeri i te taha rāwhiti o Te Rangatapu Pā i tētehi piko o te awa, ko tēnei piko e pātata ana ki te pūwaha. Ko te tūmanako, ka rere tōtika atu ngā wai ki te moana.

I tētehi pō, ka whakaritea e Ngāti Tupaea ā rātou kō me ā rātou timo hei keria i te whenua, kātahi ka haere ngōki atu ngā tāne ki te mahi i tō rātou awakeri. Mai i te pō tae noa atu ki te ata, i reira ngā tāne o Ngāti Tupaea e keria ana i te whenua. Ao ake te rā i oti pai i a rātou ā rātou mahi, me tō rātou kaupapa. Oho rawa ake te iwi o Te Rangatapu, kua rerekē te rere o tō rātou awa, ā, i te rere kē ngā wai o te awa mā te awakeri hou, i whakamahia rā e Ngāti Tupaea.

I taua wā, ka whakamanahia e Ngāti Tupaea ā rātou take ki te awakeri hou me ngā ika o roto, ā, nāwai rā, ka tautohetohe anō ngā iwi e rua. I te mutunga o ngā tautohetohe, ka whakawhiti atu tētehi tohunga o Te Rangatapu ki tērā atu taha o te pūwaha, ko Rāwiri wai Mako tōna ingoa. Ka piki ake ia i ngā auheke ninihi o Te Kawau Pā, kātahi ka hīkoi atu ia ki tētehi wāhi o runga rā karakia ai. I anga atu te tohunga rā ki te Moana nui a Kiwa, kātahi ka īnoi atu ia ki ngā hau e whā o Tāwhiri Mātea. I a ia e karakia ana, ka āta whakarongo atu tōna iwi, i pērā rawa te kaha o tōna reo, ka rangona whānuihia āna kupu, ka nui te matakū o te iwi ki a ia. I taua wā, i te tatari hoki te iwi o Ngāti Tupaea ki ngā mahi a te tohunga nei.

I karanga atu ia ki te hau whakarua, tē whakahoki, kātahi ka wero atu ia ki te hau raro, tē whakahoki mai. I tōna karanga atu ki te hau o te uru, ko te kore noa iho i puta. Karanga rawa atu ia ki te hau o te tonga, ka tupu ake te marangai, ā, ka tau mai ki te whenua. Nāwai rā, ka pā mai te kaha o te marangai ki te rohe o Te Rangatapu, ko te riri o ngā hau e pupuhi mai ana i te tonga, me ngā ngaru nunui e papaki ana ki te ākau. Kāore i roa, nā te kaha o te marangai i whakakīia ai te awakeri hou i te oneone. Nā tēnei, ka hoki anō ngā wai o te awa ki tōna rerenga tūturu. E rere pēnei tonu ana ngā wai o te awa o Waingongoro, ā, ka taea tonu te kite atu i te wāhi i keria te awakeri tawhito o Ngāti Tupaea, kei ngā whenua poto e pātata ana ki te pūwaha o te awa. Nā ngā karakia o Rāwiri wai Mako, i whakahokia ai te tino rangatiratanga o tōna iwi, me tō rātou mana whakahaere o te awa. Kāore e kore, nā āna mahi, i whakamanahia hoki te ingoa o tēnei tohunga.²³ E ai ki ngā kōrero, nā te kaha o te marangai, ka pae ētehi ika ki tātahi, kātahi ka tohaina atu e Rāwiri wai Mako ēnei ika ki ētehi rangatira o Taranaki, me ngā whanaunga hoki o tana wahine. Kāore e kore, i āta whakamanahia tōna ingoa i ēnei o āna mahi! I rangaona whānuihia te ingoa o Rāwiri wai Mako, te tohunga o Te Rangatapu.

²³ Houston, p. 154.

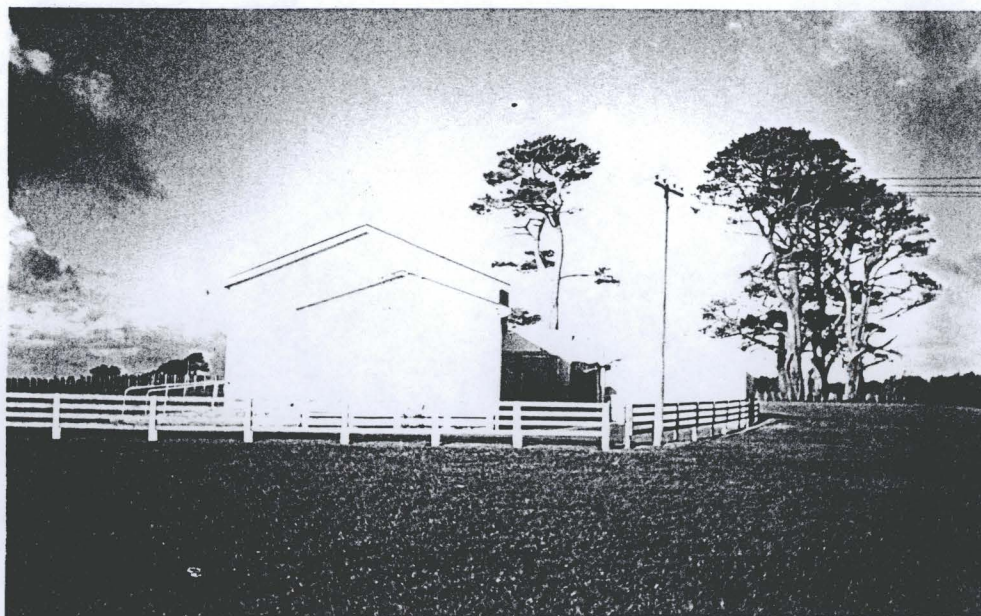
Ngāti Manuhiakai

Kei tuawhenua te rohe o Ngāti Manuhiakai, he hapū tēnei nō Ngā Ruahine. Ko ngā kōrero mō ngā tongi, mō ngā aukati rānei o te rohe o Ngāti Manuhiakai, mā ngā kaumātua o Ngāti Manuhiakai anō hei kōrero. I whakamārama mai a koroheke Tumi Torō, i ngā wā o mua, kāore kau he aukati o ngā hapū o Ngā Ruahine. I aua wā, i noho tahi kē ngā hapū katoa o te rohe. Ko Ngāti Manuhiakai, ko Ngāti Okahu, ko Ngāti Tū Mahuki Rongonui, i noho tahi rātou katoa, ā, i mahi tahi hoki ngā hapū pakihwi ki te pakihwi. I ēnei rā kua rerekē, kei te noho wehewehe ngā hapū, ko tēnā hapū ki tōna whenua, ko tēnā hapū ki tōna whenua. Nō te putanga mai o ngā mea, pērā i te kōpaki pūtea (fiscal Envelope), i whakatūria e ngā hapū ā rātou tongi, hei aukati i ō rātou whenua. Koinei pea te tino raruraru i waenganui i ngā hapū o Ngā Ruahine i tēnei wā, e haere tonu ana ngā tautohetohe whenua rā.

Ko te rohe o Ngāti Manuhiakai, me kī, ko ngā whenua papa kāinga o tēnei hapū, kei tuawhenua huri noa i te rohe o Okaiawa. E mōhiotia ana i roto i te iwi o Ngā Ruahine ko Ngāti Manuhiakai te tino hapū o Titokowaru, i te wā o ngā pakanga whenua ki te Kāwanatanga. Ko te ingoa hapū o Ngāti Manuhiakai ²⁴ i ahu mai i tētehi tupuna o Ngā Ruahine, ko Manuhiakai tōna ingoa. Ko Manuhiakai he uri nā Tongaroa rāua ko Ruawhakahua.

Kei te huarahi o Inaha, i te rāwhiti o Kokiri rd, e tū ana te marae o Te Aroha, nō Ngāti Manuhiakai tēnei marae, ko rātou te tāngata whenua o konei. Ko Te Aroha te ingoa o te marae nei, ā, ko Te Aroha hoki te ingoa o te whareniui. I hangaia te whare o Te Aroha i tēnei rautau, ko te hanga o te whare, he pērā anō i te whare tūpuna ko Kanihi. He whare kotahi, kei mua te whare puni, me te wharekai kei muri.

²⁴ Ruka Broughton, Ngā mahi whakaari a Titokowaru, (1993), pp. 206 - 207.



Te Aroha Pā, 1996.

Hāunga i te marae o Te Aroha o nāianeī, e rua ngā Pā tawhito i kawē i te ingoa o Te Aroha, ko tētehi i tū ki ngā whenua o Kāpuni, ko tērā atu i tū ki ngā whenua e pātata ana ki te marae o nāianeī. He māmā noa iho te kite atu i te tikanga o Te Aroha. Mā te ingoa anō tōna tikanga e whakamārama, erangi ko te ingoa Te Aroha i ahu mai i ngā Pā tawhito, he ingoa tūpuna tēnei. I tērā rautau, i tū tētehi whareniui o Titokowaru ki konei, i tua atu o te whareniui o Te Aroha. I ēnei rā, e tupu ake ana tētehi rākau i te wāhi i tū ai tēnei whare tawhito. ²⁵ E ai ki ngā kōrero a ngā pukapuka, ko te ingoa o taua whare tawhito ko Te Aroha Kāinga, nō Titokowaru tēnei whare, ā, i hangaia i muri ake i tōna hokinga mai i te rohe o Ngāti Maru. I tōna wā, he whare nui tēnei i hangaia ki te rākau, ā, i anga atu te whare ki te raki. I tērā rautau, ka toro atu te pāpā o Koro Pat Torō ki te whare o Titokowaru, i taua wā he tamaiti anahe te pāpā o koro Pat, erangi i tōna tomokanga atu ki te whare o Titokowaru, ka kitea e ia te kaumātua rā e noho ana i tōna whare.

²⁵ James Belich, *I Shall not Die*, (1989), p. 283.

I tū hoki tētehi atu whare tawhito i konei, ko te ingoa o te wharenuī tawhito ko Tokaanū. E ai ki ngā kōrero a Koroheke Pat Torō, he nui ake te whare tawhito i te whare o nāianeī, ā, i te anga kē te whare tawhito ki te raki. I tēnei wā e anga kē atu ana te whare o Te Aroha ki te uru.

I ngā wā o mua ka purei māpere a koro Pāt i roto i te whare tawhito nei, i a ia e tamariki ana i te tū tonu te whare o Tokaanu, nāwai rā, ka whakaae ngā tūpuna kia turakina te wharenuī. He maha hoki ngā kōrero mō te hītori o tēnei hapū me ā rātou mahi hoki. Kāore e kore, ka rangona ēnei kōrero hītori i roto i ngā kōrero mō ngā mahi whakaari a Titokowaru, he tupuna rongonui tēnei nō Ngāti Manuhiakai o Ngā Ruahine.

Titokowaru

Ko Titokowaru te rangatira o Ngāti Manuhiakai me ētehi atu hapū o Ngā Ruahine, i te wā o ngā pakanga whenua ki te Kāwanatanga. I whānau mai ia i Taikātu Pā i te tau 1823 pea. Ki ētehi, i whānau kē atu a Titokowaru i Okaiawa. Nō Ngā Ruahine te matua o Titokowaru, ā, nō Tangahoe tōna whāene, i tātai ake te whakapapa o tēnei koroheke ki a Turi rāua ko Rongorongo o te waka Aotea. Ko tētehi o ōna whanaunga ko Tamati Hone Oraukawa, mai i te tekau tau 1840 ki te tekau tau 1860 ko Tamati Oraukawa te tino rangatira o ngā hapū katoa o Ngā Ruahine, i muri ake i a ia ka whai atu ko Titokowaru.

I a ia e tamariki ana, ka karangatia a Titokowaru mā te ingoa o Riwha. I taua wā kāore anō ia kia tapa ki te ingoa Titokowaru. I heke mai tēnei ingoa i tōna matua a Hori Kingi Titokowaru. I a ia e tamariki ana, ka whakairiritia a Titokowaru ki te ingoa pākehā, Joseph Orton, he ingoa nō tētehi mihinare o te hāhi Wētiriana.

Ahakoā, i whāngaihia e Titokowaru tētehi hōia pākehā, kāore āna ake tamariki, kāore āna wāhine hoki. Ko Kimble Bent te ingoa o te hōia pākehā rā i whāngaihia e ia. Ko Kimble Bent he kūpapa nō te hokowhitu o te Kāwanatanga. I tahuti atu a Bent i tōna ope tauā, na, ka whakapiri atu a ia ki ngā toa Māori o Ngā Ruahine, nāwai rā ka whāngaihia a Bent hei mōkai mā Titokowaru.

I tō Titokowaru taitamarikitanga, i ako ia ki te pānui pukapuka, ki te tuhituhi hoki i a ia e ako ana i te hāhi. Mai i tōna whānautanga mai tae atu ki te tau 1836, kāore e kore, ka āta kite atu ia i ngā pakanga Māori o tōna rohe o Ngā Ruahine. I taua wā i te pakanga ngā iwi o Taranaki ki ngā ope tauā i haere mai i te raki, arā, ko ngā ope tauā o Waikato me Ngā Puhi hoki. ²⁶ I ērā wā, tērā pea, nā Taukē Te Hapimana a Titokowaru i whakaako ki ngā tikanga Māori, me ngā tohungatanga Māori hoki. He whanaunga tuakana a Taukē nō Titokowaru.

I muri ake i te tau 1850, ka huri atu a Titokowaru i tōna hāhi Wetiriana, pērā anō i te nuinga o tōna iwi. Ka whai ia i te rōpū Māori, e kaha whakahē ana i ngā mahi hokohoko whenua Māori. Ko tētehi atu kaupapa o tēnei rōpū, ko te whakatūtanga o te Kingi Māori. I tērā wā ko Titokowaru tētehi o ngā kaiwhakauru hei Kingi, ko rāua tahi ko Tamati Oraukawa te rangatira o Ngā Ruahine iwi. I taua wā, i te tupu ake te mana o Titokowaru.

Ahakoā i āta whakahē a Titokowaru i ngā hokohoko whenua Māori, ko tōna tino whāinga i tērā wā, ko te rangimarie. Tērā pea, ko tōna pakanga tuatahi hei kaiārahi, i tupono i te tau 1861 i Pukerangiora. He pakanga tēnei ki te Kāwanatanga, i aratakina e ia tētehi ope tauā i te taha o Hōri Kiwi, i taua pakanga ka patua a Kāpitana William Cutfield, ā, i toa ngā Māori. Erangi i te 30 o Āpireira i te tau 1864, ka tae atu a Titokowaru ki te pakanga i Te Mōrere, e pātata ana ki Manutahi. I reira ka pūhia tōna tukemata ki te matā o te pū, na, ka kāpō rawa tōna karu katau.

²⁶ Te Tari Taiwhenua, Ngā Tāngata Taumatarau 1769 - 1867, (1990), p. 353.

I te 4 o Oketopa i te tau 1866 i whakaeke tētehi ope tauā Pākehā ki Pungarehu Pā, ā, ka pakanga atu a Titokowaru me tōna iwi ki a rātou, kia wawao ai i te Pā, erangi ko te rangimārie tonu tōna tino whāinga i taua wā. Tirohia te mapi tuarima mō Pungarehu Pā.

Ko te poropiti a Te Ua Haumēne, tētehi o ngā whanaunga tata ki a Titokowaru, i mahi tahi rāua i te hāhi Wetiriana. I te tau 1866, ka mate a Te Ua Haumēne, ki ētehi ka tukuna tōna mana ki a Titokowaru rāua ko Te Whiti. I āta whakapono a Titokowaru i te Pāi Marire, ā, nā tēnei, ka kawea ake e ia ngā whakapono o Te Ua. I taua wā anō hoki, ka whakarerea e ia ōna ingoa iriiri, ā, ka kawea ake te ingoa o tōna matua, ko Titokowaru.

I whakahoungia e Titokowaru te Pā o Te Ngutu o te Manu e pātata ana ki Pungarehu Pā, tirohia te mapi o Pungarehu. Nei, ka tirohia ngā mapi o nāiane, kei te kokonga o ngā huarahi o Ahipaipa me Skeet tēnei Pā tawhito. I tērā rautau, ko te kāinga tēnei o Titokowaru me tōna iwi. He Pā tino nui tēnei. E rima tekau mā waru ngā whare o tēnei Pā tawhito. I tū hoki tētehi wharenuī o roto, ko Wharekura te ingoa. Tērā pea, nō Titokowaru tēnei whare. I tuhia ētehi kōrero ki ngā pukapuka mō te ātaahua o tēnei wharenuī, me te mea nei i whai whakairo taua whare²⁷. I tōna wā, tau ai te rangimārie ki runga i tēnei Pā tawhito. Koinei pea i whakatauritehia ai a Te Ngutu o te Manu ki Parihaka Pā. Kāore i roa, ka hikina te rangimarie e te Pākehā.

Nō te tau 1867, ka tīmata ngā hīkoi o Titokowaru me āna kaitautoko neke atu i te kotahi rau e whā tekau. Ko te tikanga o ēnei hīkoi, hei kauhau i te rangimārie i te wā o ngā raupatu whenua Māori. I tīmata mai ngā hīkoi i te marama o Hune i te tau 1867 i te Pā tūwatawata o Waihi. I reira ka hui tahi ngā hōia Pākehā me te rōpū o Titokowaru, ā, ka kauhau atu a Titokowaru i te rangimārie.

²⁷ James Cowan, *The Adventures of Kimble Bent*, (1911), pp. 109 - 110.

Mai i reira, ka toro atu te rōpū hīkoi nei ki Tangahoe, ki Pakakohe, ki Patea me ētehi atu Pā o te rohe tae noa atu ki Whanganui, te rohe o Te Ati Haunui a Pāpārangi, ā, ka mutu te hīkoi nei i Pipiriki. Ko te tino kaupapa o tēnei hīkoi, hei kauhau i te rangimarie, ā, i ū tonu a Titokowaru ki tōna kaupapa ahakoa te aha. I ētehi wā ka whakanuihia e ia te ingoa o Kuīni Wikitoria, kia whakarata atu ai i te Pākehā. Ahakoa ēnei mahi āna, i te mahi tinihanga kē a Titokowaru, hei whakapārekareka i a Tauwiwi, ā, ko te kaupapa o tana hīkoi he māminga noa iho, hei ārai i āna whakaritenga. Tirohia te mapi tuaono mō te ara hīkoi.

I haere tonu te raupatu whenua a te Pākehā. I muri ake i te hīkoi o Titokowaru mā, i te whakawehewehe tonu ngā kairūri Pākehā i ngā whenua. I whakamātau ngā iwi o Ngā Ruahine ki te parau (plough) whenua, hei aukati i ngā mahi whakawehewehe whenua a ngā kairūri Pākehā. I te pupuri tonu a Titokowaru me tōna iwi ki tō rātou na kaupapa, arā, ko te rangimarie. Ahakoa tēnei, ka raupatuhia tonutia te whenua e te Pākehā.

I te 9 o Hune i te tau 1868, nā runga i te tono o Titokowaru, ka kōhurutia e āna toa ētehi kaimahi pākehā tokotoru i Kete marae. Nā tēnei, ka toro atu ētehi ope tauā Pākehā ki Te Ngutu o te Manu, kia hopukia e rātou ngā kaipatu Māori. Koinei te tīmatanga o ngā tino pakanga i Te Ngutu o te Manu. I te 7 o Hepetema i te tau 1868, ka whakatata atu ngā ope tauā pākehā ki Te Ngutu o te Manu. E toru ngā wāhanga o ēnei ope tauā. I aratakina rātou e Tame Makitanara (Thomas McDonnell), rātou ko Manurau (Gustavus Von Tempsky), ko Hori Witimoa (Geore Whitmore), ko Te Rangihiwini me ētehi atu kūpapa Māori. He tohunga katoa ēnei tāne ki ngā mahi pakanga, otirā, i hinga tonu rātou i Te Ngutu o te Manu.

E ai ki ngā kōrero, i taua wā e ono ngā hōia Pākehā ki ia toa Māori²⁸, ahakoa tēnei, i wawao tonu a Titokowaru me tana iwi i Te Ngutu o te Manu.

²⁸ James Belich, *I Shall not Die*, (1989), p. 114

I mua i te pakanga nei, ka āta whakarite a Titokowaru me āna toa Māori i tō rātou na pā, heī pā kaha. I mahia e rātou ētehi koko raro whenua, me ētehi nohoanga ki ngā rākau, kia taea ai te puhi i te hoariri. I noho ētehi o ngā Māori ki ēnei wāhi huri noa i Te Ngutu, kātahi ka whakaritea ā rātou pū, me ā rātou matā pū. Ki tā James Cowan Kōrero, nā te mōkai a Titokowaru ngā matā pū i whakarite, koinei te mahi a Kimble Bent, i whakaritea e ia ngā matā pū mā Titokowaru me āna toa. I ērā wā, i karangatia ai te pū ki te ingoa Tūpara²⁹, i te mea e rua ōna para, koinei te tino pū a ngā Māori o Ngā Ruahine.

Eke rawa atu ngā ope tauā Pākehā ki Te Ngutu o te Manu, kua whakaritea kētia te Pā e Titokowaru mā. I karapotia te Pā e ngā ope tauā Pākehā, e toru ngā wāhanga. I haere tētehi wāhanga ki te taha rāwhiti o te Pā, ko te rōpū kūpapa tēnā. Ko te wāhanga tuarua i haere ki te taha uru, nā Major von Tempsky mā tēnei rōpū. I haere totika atu te wāhanga tuatoru, ki runga tonu i te marae ātea o Te Ngutu o te Manu, nā Major Hunter mā tēnā rōpū. Tirohia te mapi tuawhitu, ko Te Ngutu o te Manu.

I tērā wā, i te noho whakamuri kē a Kanara Makitanara (Conol Mcdonell) ahakoa, ko ia tonu te rangatira o ngā ope tauā Pākehā nei. I te taha uru o te Pā, ka pūhia ētehi o ngā hōia o tā Major Von Tempsky rōpū, i te taha rāwhiti, ka hinga hoki ētehi o te rōpū o Kawana Hunia, arā, ko te rōpū kūpapa. Ko te rōpū tuatoru i aratakina e Major Hunter, kia eke ki runga tonu i te marae, ka pūhia hoki ētehi o rātou e ngā toa Māori e huna ana i te ngahere. I te eketanga o ngā ope tauā Pākehā ki runga i te marae o Te Ngutu o te Manu, tē aro i a rātou ngā toa Māori i te mea, i te huna kē ngā Māori ki ā rātou nohoanga rākau, me ā rātou nohoanga koko raro whenua.

²⁹ Cowan, p. 142.

Ehara i te mea, nā te toa anahe o Titokowaru i wikitoria ai te tangata whenua o Te Ngutu, erangi, nā tōna toa me te kahā hoki o āna toa rangatira a Katene, Toi, Haowhenua, Kokiri, Hakopa, me te kaha o tana iwi, ka wikitoria rātou i te pakanga nei. He iwi tēnei kua taunga ki te whawhai i roto i tō rātou kāinga, arā, ko te Wao-nui-a-Tāne.

I waenganui i te pakanga, ka rongō ētehi hōia Pākehā ki ngā tonu a Titokowaru, i a ia e karanga atu ana ki tana iwi. Ko te kupu “Whakawhiria” tētehi o āna tonu.³⁰ I roto i te pukapuka a James Belich kua tuhia tāna whakapākehātanga mō te tikanga o tēnei kupu whakawhiria (encircle). Erangi, ko Whakawhiria kē te ingoa o tētehi toa o Titokowaru. I Te Ngutu hoki ia e whawhai ana i te wā o te pakanga.

Ahakoia i wawaongia e Titokowaru me tana iwi tō rātou na Pā, ka haere tonu te pakanga, ā, ka whai atu ngā Māori i ngā ope tauā Pākehā e tahuti atu ana ki tō rātou Pā tūwatawata i Waihi. Tirohia te mapi tuarima. He maha tonu ngā hōia Pākehā i hinga i te Pakanga o Te Ngutu o te Manu, otirā, e ruarua noa iho ngā Māori. Ko tētehi o ngā mataika Pākehā i hinga i taua pakanga ko Major Gustavus Von Tempsky. I pūhia e Te Rangihinakau, erangi ki ētehi nā Tutange Waionui kē ia i whakamate. I te hinganga o Major Von Tempsky, ka heke te māiatanga o ngā hōia Pākehā i te mea, ko Von Tempsky te tino hōia Pākehā o tōna wā.

Ka pakanga haere a Titokowaru me tana iwi ki ngā ope tauā Pākehā, tae noa atu ki te rohe o Whanganui, ā, ka mutu ngā pakanga i reira, i Tauranga ika Pā i te marama o Āpireira i te tau 1869.

He maha hoki ngā kōrero, me ngā whakapono kūare, me kī ngā pōhēhē a iwi mō te pakanga whakamutunga i Tauranga ika Pā. Ki ētehi he matakū nō te Māori, i whakarere atu ai rātou i Tauranga ika Pā. Ko tētehi atu whakaaro, i mahi pūremu a Titokowaru i reira, nā tēnei, i heke ai tōna mana ki tōna iwi.

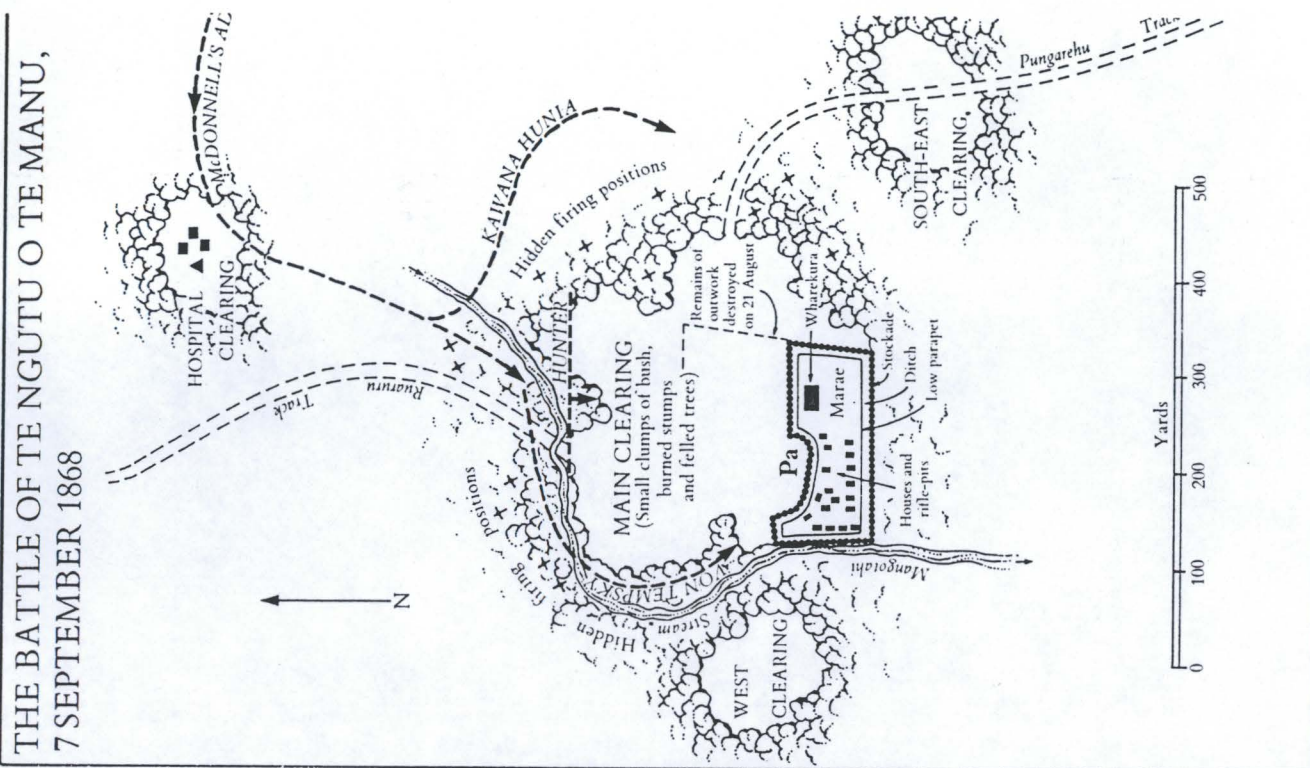
³⁰ Belich, p. 122.

Ahakoā ēnei kōrero, ēnei whakaaro, me ēnei pōhēhē nui hoki, kāore anō te tūturutanga kia hopukia, nei, ka āta tirohia ngā whāinga o tēnei kaumātua, ka kitea ko te rangimarie tōna tino whāinga. Ahakoā tōna kaha ki te whawhai, me tōna matatau ki ngā mahi pakanga, nā te Pākehā anō ia i whakahau ki te whawhai, nā rātou anō ia i whakariri, ā, ka whawhai noa iho a Titokowaru kia pupuritia e tōna iwi tō rātou tino rangatiratanga. Erangi ko tōna tino whāinga, ko te Rangimarie! Ko tā te Pākehā whāinga ko te whenua, arā, ko ngā whenua Māori.

I muri i ngā pakanga whenua, ka noho huna a Titokowaru me tana iwi i te takiwā o Ngāti Maru. I muri ake i te tau 1871, ka hoki anō a Titokowaru ki te rohe o Ngā Ruahine. Ka hangaia e ia ngā Pā tawhito o Omururangi me Taikātu, me tētehi atu i te rohe o Okaiawa. I reira ka whakaingoatia tōna wharenuī ko Te Aroha Kāinga. Mai i tēnei wā, ko tā Titokowaru mahi he kauhau i te rangimarie, ahakoā kāore ia i whawhai atu a tinana ki te Kāwanatanga, i rangona tonu tōna mana, me tōna kaha e te iwi tae noa atu ki tōna matenga i te 18 o Ākuhata i te tau 1888. I te wā o tōna matenga, e ono tekau mā rima ōna tau. I mate te kaumātua nei i tōna kāinga i Okaiawa, e rua mano tāngata i tae atu ki tōna tangihanga, he maha tonu ngā Pākehā i tae atu. I muri ake i te tangihanga ka whakatakotohia hunahia te tūpāpaku o te koroheke nei, i tanumia i te pō. Kāore kau he whakaahua nō Titokowaru. E kī ana ētehi tāngata he whakaahua ā rātou nōna, erangi kāore kau. I puta mai ētehi whakaahua, me te pōhēhē nō Titokowaru, erangi, he tā moko ō ētehi, he karu pai ō ētehi. Nā te mea, kāore a Titokowaru i mau tā moko, ā, kotahi anahe tōna karu pai, ehara nōna ērā whakaahua. Kāore e mōhiotia ana kei hea tēnei koroheke ināianei, erangi kei ngā kaumātua o Ngāti Manuhiakai ērā kōrero, ā, e kore rawa rātou e whāki atu ki te tangata, kei whakararururitia tēnei koroheke. Ko āna kupu whakamutunga ki tana iwi e pēnei ana.

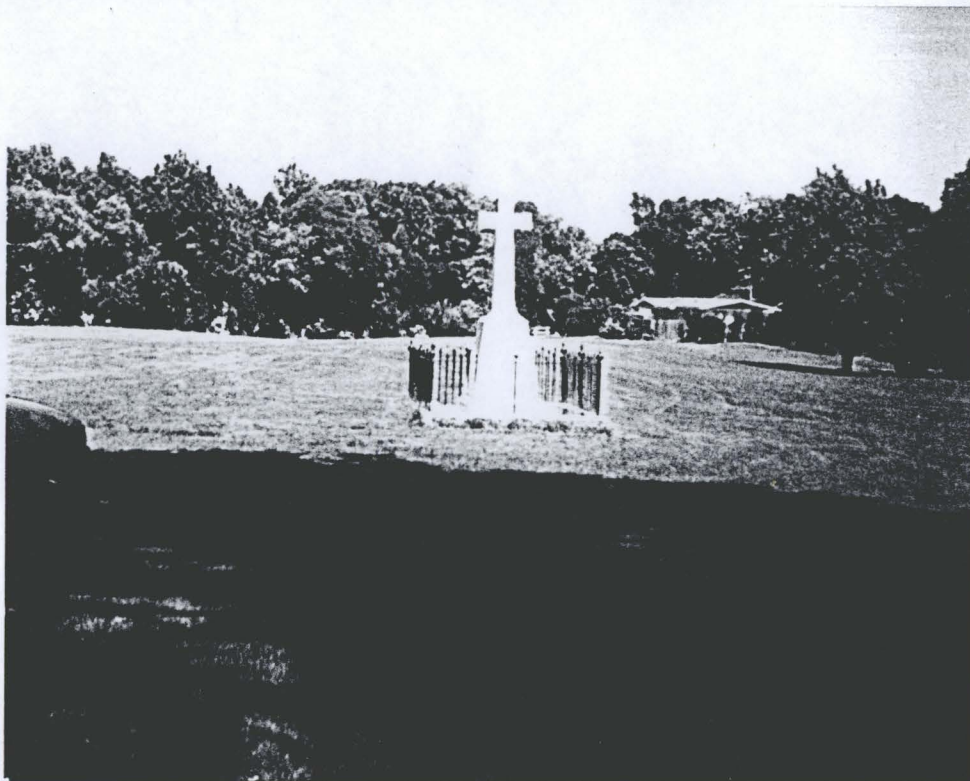
E kore ahau e mate, kāore ahau e mate, ka mate ko te mate ka ora taku toa.

Ahakoā te mate, ka ora tonu te wairua o tēnei kaumātua i roto i āna mokopuna, arā, ko ngā uri o Ngāti Manuhiakai, o Ngā Ruahine. Ko Titokowaru pea te tupuna tino rongonui o Ngāti Manuhiakai, me ngā hapū katoa o Ngā Ruahine.



Mapi tuawhitu Te Ngutu o te Manu Pā, i te wā o ngā pakanga. I tangohia tēnei mapi i te pukapuka a Belich I shall not Die, p. 121.

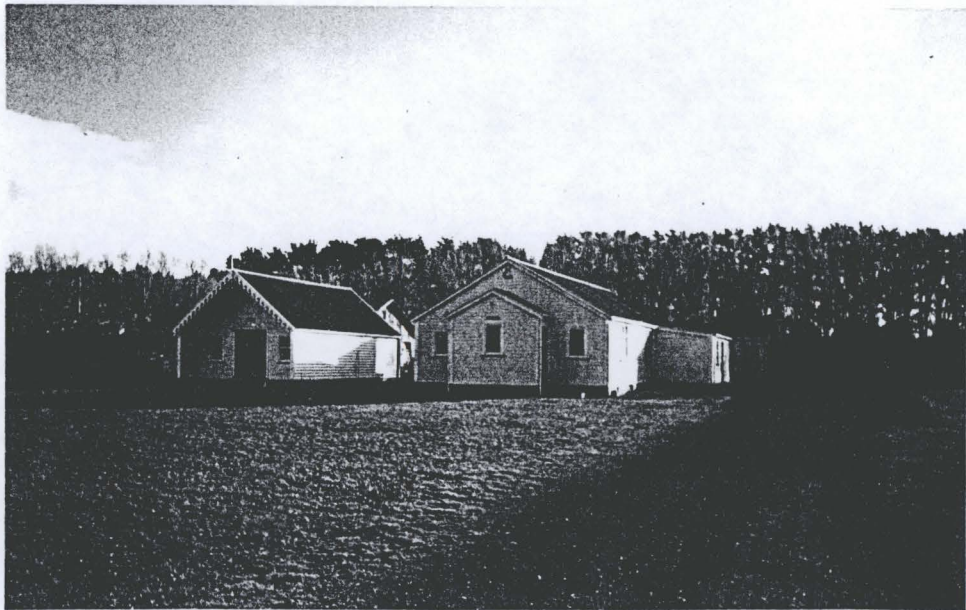
Te Ngutu o te Manu, i tangohia tēnei whakaahua i te tau 1998. I ēnei rā he wāhi noho kē tēnei, i whakatūria tētehi kohatu mā ngā hoia pākehā i hinga i te pakanga.



Ngāti Tūmahuki Rongonui

Mai i te manga o Otakeho tae atu ki te manga o Kāpuni, koinei te rohe o Ngāti Tū. Ko te manga o Otakeho, kei te whai tonu te kaituhi nei i te tikanga o te kupu Otakeho, kāore kau he kōrero mō tōna tikanga i roto i ngā pukapuka. Ko te manga o Kāpuni, i tapaina e Turi me tana iwi i te wā noho ai rātou ki reira, i kāpuni atu te iwi i te taha o te manga, ā, koinei i tapa ai ko Kāpuni.

Ko Ngāti Tūmahuki Rongonui te hapū o tēnei rohe. I ahu mai te ingoa o tēnei hapū i tētehi tupuna, ko Tūmahuki Rongonui tōna ingoa. Kua kī ētehi uri o Ngāti Tū, i ahu kē mai te ingoa o tēnei hapū i te whāene o Tūmahuki Rongonui, arā, ko Tūhaereao, erangi e hē ana tēnei kōrero! Nā Koro Arapeta Whakaneke, i whakamārama mai ki ahau ko Tumahuki Rongonui te Tupuna tūturu o tēnei hapū, o Ngāti Tū³¹. Kei te huarahi o Winks, i te rāwhiti o Manaia, e tū tonu ana te marae o Ngāti Tū hapū, ko Waiokura te ingoa.

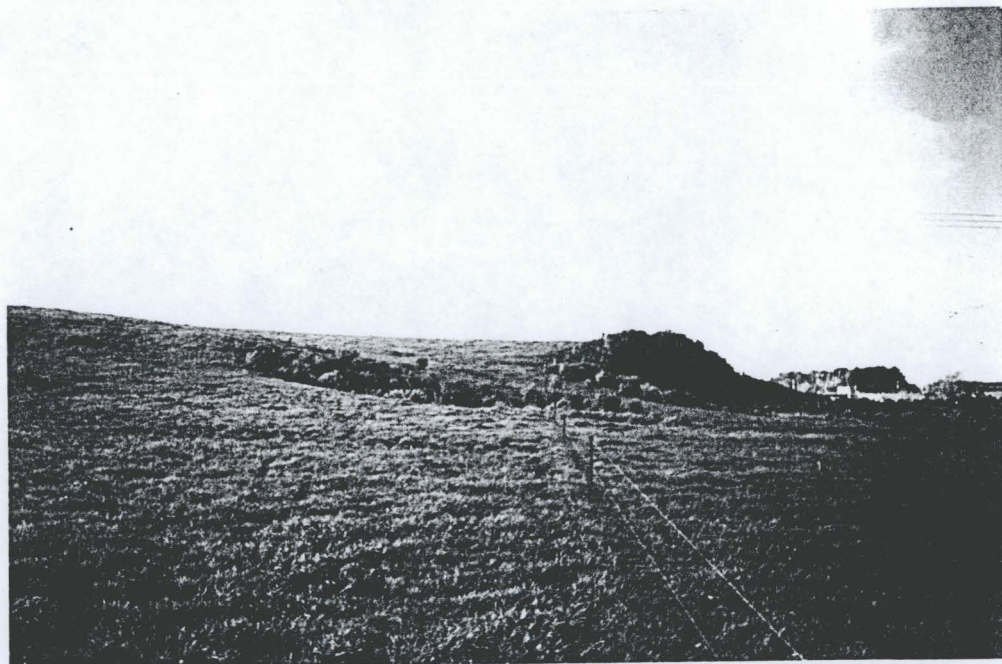


Waiokura marae, 1996.

³¹ O.S. Koro Arapeta Whakaneke, (1996).

Ko Waiokura te ingoa o tēnei Pā. Kei te taha mauī o te pikitia ko te wharepuni, ko Paraukau te ingoa. Kei te taha katau ko te wharekai, ko Tamawahine te ingoa. Ko te ingoa o te wharepuni i ahu mai i ngā mahi a ngā tūpuna, mai i te wā o ngā raupatu whenua Māori. I aua wā, ka paraungia (ploughed) te whenua e ngā tūpuna hei whakaatu i tō rātou mana whenua, hei whakararu hoki i ngā kairūri Pākehā e whakawehewehe ana i te whenua. Ka hopukia ngā tūpuna e ngā hōia Pākehā, ā, ka mau hereheretia rātou, erangi, ka paraungia tonutia te whenua hei whakamana i tō tātou tino rangatiratanga. Koinei i tapa ai te whare tūpuna nei ki te ingoa Paraukau (plough in Vain).

Ko te wharekai i tapaina ki te ingoa o Tamawahine. Ki tā whāene Josie kōrero³², i konei kē te wharekai e tū ana i mua i te nekehanga mai o te wharepuni a Paraukau. I tērā rautau i tū kē te wharepuni i Te Kauae, he Pā tawhito tēnei nō Ngāti Tū. Ko Te Kauae Pā i tū i te raki o Waiokura, e rua kiromita pea te tawhiti atu.



Te Kauae. Pā tawhito 1996.

I tērā rautau, i tū tēnei Pā tawhito i te taha o te manga o Kāpuni. I tērā wā, ko Manaia Hukanui te rangatira o Te Kauae Pā. He tupuna rongonui anō tēnei nō Ngā Ruahine, i tapaina te taone o Manaia ki tōna ingoa.

³² O.S. Whāene Josie Bigham, (1997).

I te tau 1885 ka whakanekehia te whare o Paraukau i Te Kauae Pā ki Waiokura, ka whakatakotohia te wharepuni nei ki runga i ētehi rākau, ā, ka tōia atu e ngā hōiho ki Waiokura. Erangi i mua i te nekehanga o Paraukau, ko Tamawāhine anahe te whare e tū ana i Waiokura. Nā tēnei e rua āna take, ko tētehi hei wharekai, ko tērā atu hei wharemoe. Erangi ko te ingoa Tamawāhine, i ahu mai i te whakaeketanga o Parihaka Pā. Tirohia ngā kōrero mō te wharekai o Oeo Pā. I te wā i whakatūria ai a Paraukau ki Waiokura, e rua tau te roa o ngā mahi whakatinana i te wharepuni nei. I ēnei rā e tū tonu ana a Paraukau hei tohu whakamaharatanga mō ngā mahi a ngā tūpuna.

Kaūpokonui

Nā te iwi o Turi tēnei wāhi i tapa i tō rātou hekenga mai ki Taranaki. Ko Kaūpokonui, he ingoa maumaharatanga mō te ūpoko o Turi. He wāhi motuhake tēnei. Ko te manga o Kaūpokonui, e whā kiromita te tawhiti atu i te uru o te taone o Manaia. I te taetanga mai o Turi me tana iwi ki Kaūpokonui, ka hangaia tētehi tūāhu mō te korowai tapu o Turi, he mai Māori tawhito tēnei i haria mai i Hawaiki, ko Hunakiko te ingoa. Ka horahia atu te mai Māori nei ki runga i te tūāhu, ā, ka whakaatungia i te wā o ngā karakia hei whakaarotanga ake mō tō rātou kāinga tūturu, hei whakaarotanga ake hoki mō ngā iwi i mahue atu ai i Hawaiki. Ko Maraekura te ingoa o te wāhi i horahia ai te korowai o Turi, he kāinga tawhito anō tēnei nō Ngāti Tū. E rua ngā wā i horahia ai te mai Māori tapu nei.

I te taenga mai o ngā iwi o Aotea ki Kaūpokonui, ka pōhēhē a Turi koinei te wāhi i whakamāramahia mai e Kupe hei nohoanga mō tōna iwi, erangi i roto i āna karakia ka mōhio tūturu a Turi, ehara ko tēnei wāhi. Haere mai ai te tini me te mano ki tēnei wāhi ki te kaukau, ki te hī ika rānei, erangi he ruarua noa iho ngā tāngata e mōhio ana ki ngā kōrero mō tēnei awa me te taniwha o konei.

Ko Aromanga te ingoa o te taniwha o tēnei awa. He rerekē tōna āhua i te nuinga o ngā taniwha, ko Aromanga he taniwha atawhai.



Kaūpokonui, 1996.

E kore rawa a Aromanga e raweke i te tangata whenua o tēnei takiwā, he taniwha aroha kē a Aromanga, hei kaitiaki mō te iwi. Erangi tērā anō tētehi atu taniwha ko Toi tōna ingoa. I ētehi wā, ka haere mai a Toi ki te awa o Kaūpokonui, ā, ka panaia atu e ia a Aromanga ki te moana. Ko Toi he taniwha kino nō te awa o Tangahoe. I ngā wā o mua, ka mōhio tūturu ngā tūpuna o Ngāti Tū ki ngā tohu me ngā āhuatanga o ēnei taniwha e rua. Nei, e rere tōtika ana ngā wai o te awa ki te moana, ki runga ake rānei i ngā tahataha onepū, he tohu kino tēnei. Kua noho kē a Toi ki roto i te awa. Nei, e āta rere ana ngā wai o Kaūpokonui, ā, ka puta mai tētehi roto nui ki ngā wai o te awa, kua mōhio te iwi, ko Aromanga kē te taniwha e noho ana i reira. Inā noho ai a Toi i reira, e kore rawa te iwi e whakatata atu ki te awa, kaukau ai, hī ika ai rānei. He kino nō te taniwha nei. Kia hoki mai anō a Aromanga, kātahi, ka hoki anō te iwi ki te awa, nā te mea, ko Aromanga te taniwha atawhai o te awa o Kaūpokonui.

Ko Ngāti Tūmahuki Rongonui te hapū o te rohe o Kaūpokonui. Ko te awa hoki i tapaina ki te ingoa o Kaūpokonui. Ko te pari teitei i te taha rāwhiti o te pūwaha o Kaūpokonui, i whakatauritehia ki te ūpoko nui o Turi, ā, koinei i tapa ai ko Kaūpokonui. Ko Maraekura te ingoa o te wāhi i te rāwhiti o te pūwaha. Ko Mātangi te ingoa o te kāinga tawhito i tū i konei. I ngā wā o mua, i tū tētehi atu kāinga tawhito i tua atu o te pari tiketike. Ko Tauratai te ingoa o taua kāinga tawhito. ³³ E ai ki ngā kōrero i anga kē atu tēnei whare ki te moana. Kei tērā atu taha o te awa i runga ake i ngā puke onepū, he wāhi tapu anō. ko Otamare te ingoa.



Otamare, 1996.

Ko Otamare he wāhi tapu. I ngā wā o mua he urupā tēnei, erangi kāore i te tino rangona ēnei kōrero ināianeī, ā, kua whakamahia te nuinga o ēnei whenua, hei whenua pāmu mā ngā kau. I ngā wā o mua noa atu i te taenga mai o Turi me tana iwi, ka tau mai ētehi waka tawhito ki te takutai o Taranaki. Ko ētehi i tau mai ki tēnei takiwā. Ko *Wakaringaringa* me *Arikimaitai* ētehi o ērā waka. Kāore i te tino rangona ēnei kōrero ināianeī, erangi, kei konei tonu ērā waka e rua e takoto ana i ngā puke onepū o Otamare. Ko te iwi o runga i ērā waka, he tāngata whenua tūturu ake nō tēnei rohe. He tūmomo Māori anō rātou mai i te moana nui a Kiwa.

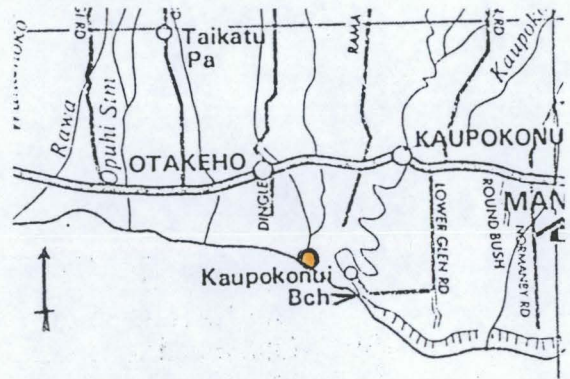
³³ Houston, p. 164.

I te taetanga mai o Turi me tana iwi o Aotea, ka whakakotahihia ngā iwi e rua, hei iwi kotahi. Nō reira e tika ana ko te hapū o Ngāti Tū, he uri nō ēnei iwi e rua.

Akoakoa Pā

Ko te ingoa tūpuna o te takutai i te uru o te pūwaha o Kaūpokonui, ko Oranga, he kāwa (Fishing grounds) tēnei nō Ngāti Tū, mai i te pūwaha o Kaūpokonui tae atu ki te pūwaha o Otakeho. I tērā rautau i tū tētehi Pā tawhito o Ngāti Tū, i te pūwaha o Otakeho, ko Akoakoa Pā tōna ingoa³⁴.

Mapi tuawaru, Akoakoa Pā,
kei te pūwaha o Otakeho.

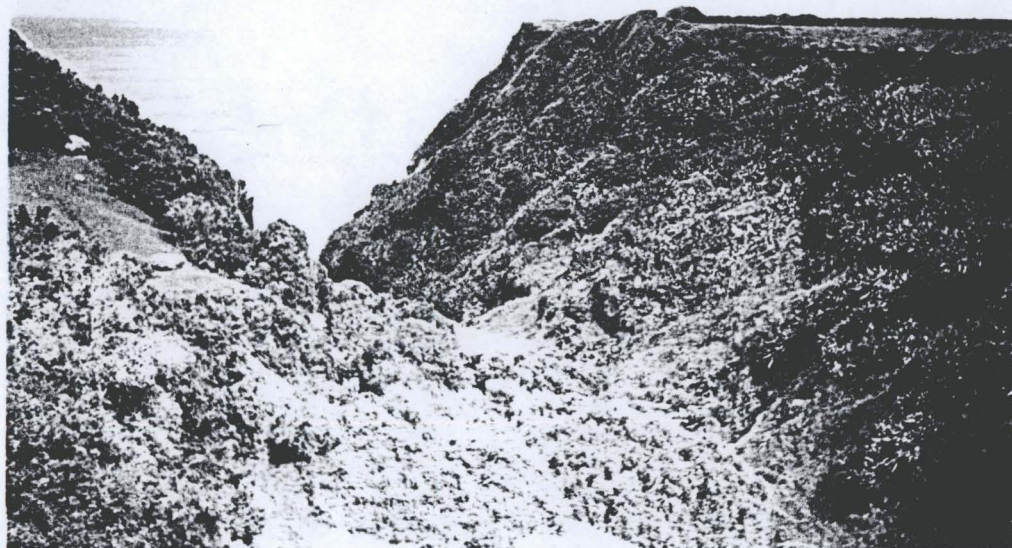


Kotahi kiromita pea te tawhiti atu i Akoakoa Pā ki Kaūpokonui. I tōna wā, he Pā tauā tēnei. I tū i te taha rāwhiti o te pūwaha o Otakeho, i runga i tētehi pari tiketike. I karapotia tēnei Pā ki ngā maioro Māori, erangi, kāore he take mō ēnei i te tuarā o te Pā, nā te mea, ko muri he pari ninihi anahe. He rite anō te āhua o tēnei pā ki te Pā tawhito o Te Rangatapu, tērā pea, he teitei ake te Pā o Akoakoa i Te Rangatapu. I ēnei rā, kāore e taea te kite atu i te pūtake o tēnei Pā tawhito, erangi kei reira tonu ētehi rua kumara tawhito i keria ake e te tāngata whenua o tēnei Pā.

³⁴ Ngā Ruahine kaumātua, pahake, He Kohinga Kōrero mō te rohe o Ngā Ruahine, (1990).

Motumate

Kei te pūwaha o te manga o Motumate, he wāhi tapu anō nō te hapū o Ngāti Tū. I ahu mai te ingoa o tēnei manga i te ingoa o te wāhi tapu nei a Motumate, i whakamārama mai a Koro Arapeta Whakaneke³⁵, ahakoa ko Motumate te ingoa o tēnei wāhi tapu, i whakahua kē ōna kaumātua i te ingoa ko Motemate. Erangi e whakaae kē ana a Koro Arapeta ki te ingoa Motumate.



Motumate 1996.

Ko tēnei wāhi tapu kei waenganui i Kaūpokonui me te taone o Manaia. I ngā rautau o mua, i tū tētehi Pā tawhito ki Motumate, i runga ake i te puke i te rāwhiti o te pūwaha, ko Pūkiwikiwi te ingoa o taua Pā. Ki tā koro Arapeta kōrero, koinei tētehi o ngā kāinga tawhito o Ruaputahanga, i muri ake i tana hokitanga mai i Kāwhia, ka noho te kuia nei rāua ko tana tāne ki Pūkiwikiwi Pā.

³⁵ O.S. Arapeta Whakaneke, 1996.

Taoure

E pātata ana ki tētehi pekanga o te awa o Kaūpokonui i te rāwhiti, he urupā, ko Taoure te ingoa o tēnei urupā. I ngā wā o mua, he Pā tawhito tēnei nō Ngāti Tū.



Mapi tuaiwa, Taoure.

E pātata ana tēnei urupā ki tētehi pekanga o te awa o Kaūpokonui, he wāhi mārie tēnei, ā, he wāhi ataahua hoki. Māmā noa iho te kitenga i te tikanga o te ingoa Taoure. Erangi kāore e mōhiotia ana i ahu mai i whea. He iti noa ngā kōrero mō tēnei Pā tawhito, erangi, he urupā tēnei ināianei.

Ngāteko

I tērā rautau ka tū ētehi atu Pā tawhito o Ngāti Tū, i te pūwaha o te manga o Kāpuni. Ko Orangituapeka me Waimate ngā ingoa o ēnei Pā tawhito e rua. Ki ētehi, ko te wāhi i tū ai ēnei Pā e mōhiotia ana mā te ingoa o Ngāteko. Ko Orangituapeka me Waimate he Pā tauā. Ko te pūtake o Orangituapeka, e tū wehe ana i ngā whenua o tērā wāhi. I ngā tau o mua i te rere ngā wai o Kāpuni huri noa i tēnei Pā, erangi kua mimiti ērā wai ināianei. I tōna wā he Pā tauā tēnei, ā, ko ōna tahataha ninihi, he painga anō mō te kaha o tēnei Pā tawhito.



Orangituapeka, Pā tawhito, 1996.

Kei tērā atu taha o te manga o Kāpuni, e tū tonu ana te pūtake o Waimate Pā. I tōna wā he Pā tauā hoki tēnei, erangi kō te rerekētanga i Orangituapeka Pā, i tū tētehi ara whenua ki Waimate Pā.

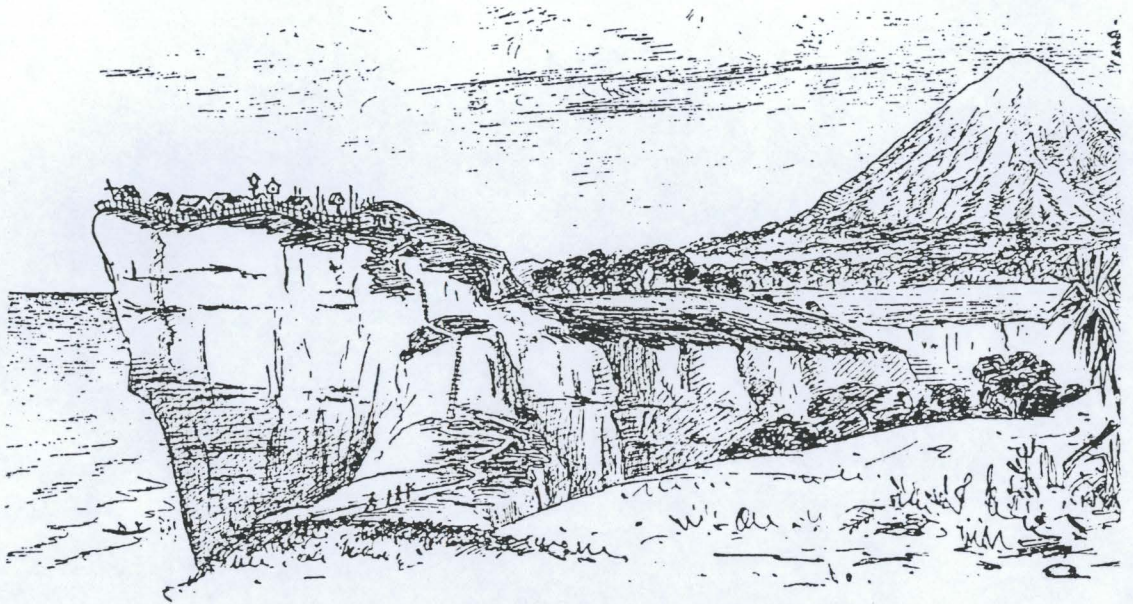
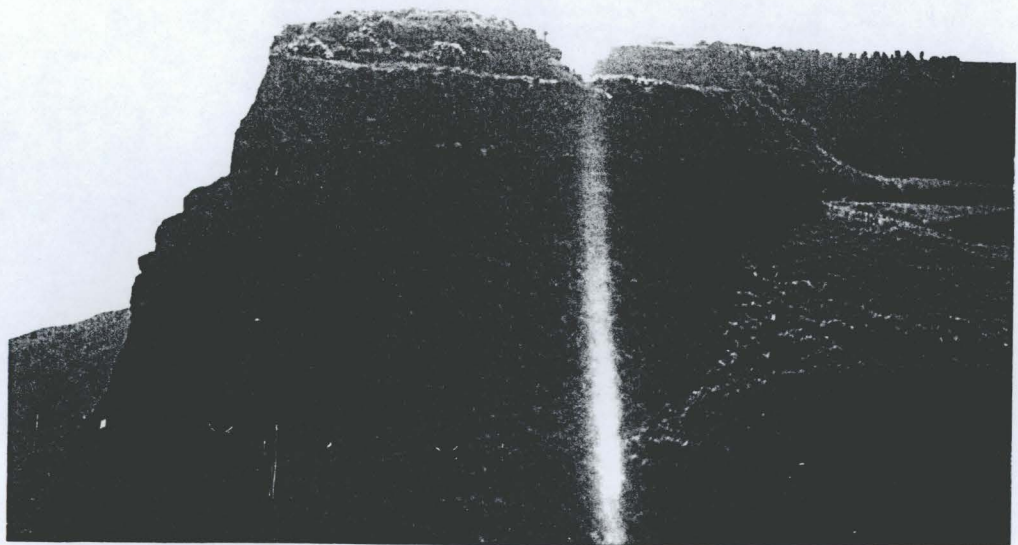


FIG. 97—Another view of Waimate Pa. Mt. Egmont (8,260 ft.) in distance. (See p. 348.)
After Diehl

Waimate, Pā tawhito i tangohia tēnei pikitia i te pukapuka a Elsdon Best, *Pā Māori* (1927), p. 350. Nā tētehi Pākehā i tuhi i tērā rautau. Kua ngahoro atu te ara whenua tawhito o tēnei Pā tawhito.



Waimate, Pā tawhito i ēnei rā 1996.

I mua i te tau 1834 i nohoia ēnei Pā tawhito e rua e te hapū o Ngāti Tūmahuki Rongonui. Erangi i te tau 1834, i tū te pakanga Māori whakamutunga i konei, i waenganui i a Taranaki me Waikato. I tīmata mai ēnei pakanga i te wā, ka whāia e Waikato a Te Rauparaha, erangi he kōrero anō mō tēnā. Ko ngā take i whai atu ai a Waikato i a ia, me waiho mā ngā iwi o Waikato hei kōrero. Ko te matua o Te Rauparaha, ko Korokeno, nō Ngāti Toa Rangatira ia. Ko Tūwhareiti te whāene o Te Rauparaha, nō Taranaki ia, no Ngāti Mutunga. I te hokinga atu o Te Rauparaha ki te kāinga o tōna whāene, ka whakaae ngā iwi o Taranaki ki te tiaki i a ia. I taua wā, i te whai tonu ngā iwi o Waikato i a Te Rauparaha, nāwai rā ka tūtaki ngā iwi o Waikato ki ngā iwi o Taranaki i Okoki Pā. Tokowhā ngā tino toa rangatira o Waikato i hinga i taua pakanga. Nā tēnei, ka tupu ake te riri o ngā iwi o Waikato, ā, ka whai utu rātou, koinei i puta ai te whakataukī: Kua whakatūria e koutou te ngaru, erangi e kore e taea ko te pari. You have stopped the wave, but you'll never stop the tide.

Mai i taua wā, ka tīmata ngā pakanga Māori i waenganui i a Waikato me Taranaki. Mai i te tau 1818 tae noa atu ki te tau 1834, ka whakaekengia te rohe whānui o Taranaki e ngā ope tauā o Waikato. Koinei hoki te take i hūnuku atu ai ētehi iwi o Taranaki ki te tonga, kia karo ai te riri o ngā ope tauā o Waikato. Heoi anō, ko ngā iwi i te tonga o maunga Taranaki, i noho tonu ki ō rātou whenua. E whā ngā pakanga i toa ai a Taranaki ki a Waikato. Ko te pakanga tuatahi, i tū ki Ngā Weka Pā i te tau 1820. Ko te pakanga tuarua, i tū ki Te Namu Pā i te tau 1833. I muri ake i tērā, ka tū te pakanga tuatoru ki te rohe o Ngā Ruahine, i Araukuuku Pā. Ko te pakanga whakamutunga, arā, ko te pakanga tuawhā, i toa ai a Taranaki i Ngāteko i te tau 1834. Ko Ngāteko te wāhi i tū ai ngā Pā tawhito e rua, ko Orangituapeka me Waimate.

I muri ake i te pakanga i Te Namu Pā, e pātata ana ki te taone o Opunake, ka aratakina te iwi o Te Namu ki Ngāteko. I noho rātou ki Orangituapeka me Waimate.

I aratakina tērā iwi e tō rātou rangatira rongonui, ko Matakātea. He rangatira rongonui tēnei nō Taranaki iwi. I whakakotahihia te iwi o Taranaki me ngā iwi o Ngā Ruahine, Ngāti Ruanui me ētehi atu o Ngā Rauru hoki. I noho tahi rātou hei whakakaha i a rātou anō i te wā o ngā pakanga Māori. Ahakoa i noho rātou i ngā Pā tawhito o Ngā Ruahine, ka tohua e ngā iwi ko Matakātea, hei rangatira mō rātou katoa.

I te haeretanga mai o Waikato, ka noho rātou i te pūwaha o Kaūpokonui i te pō i mua tonu o te rā pakanga. I taua pō ka haere huna atu a Matakātea me tētehi ope tāne ki Kaūpokonui. I reira, ka patua e ia tētehi tangata o Waikato e hī ika ana, ko Te Waka tōna ingoa. I topea tōna ūpoko i tōna tinana, na, ka whakahokia ki tō rātou Pā o Waimate.

Tae rawa atu a Waikato ki te pūwaha o Kāpuni, kua whakairia ake te ūpoko o Te Waka ki runga i ngā turuturu o Waimate Pā, hei whakaaturanga mā ngā ope tauā o Waikato e whakaeke mai ana. I taua wā, ka hiahia tonu ētehi o Waikato ki te whakarere atu i te pakanga rā, i te mea he tohu kino tēnei, erangi, ka whawhai tonu rātou. E rua mano, e rima rau ngā toa Māori o Waikato i tae atu ki taua pakanga. I aratakina rātou e Potatau te Wherowhero. E toru rau, e rima tekau ngā toa Māori o Taranaki i aratakina e Matakātea, me ētehi atu rangatira pērā i a Ngatai Rākaunui, Pākeke, Tiako, Te Awaroa, Manaia Hukanui, me te matua o Titokowaru, arā, ko Hori Kingi Titokowaru.

I te rā tuarua o te pakanga, ka kaiātia ētehi pū matā i ngā ope tauā o Waikato, na, ka riro i a Taranaki ēnei pū e toru. E iwa rā te roa o tēnei pakanga. I mahi ngā iwi o Taranaki i tā rātou mahi tinihanga i ngā rā whakamutunga o te pakanga. I whakarōpūhia ngā wāhine me ngā tamariki ki tētehi o ngā Pā, kātahi, ka whakamau rākau harakeke ētehi, kia pōhēhē ai a Waikato kua whakamine katoa atu ngā toa Māori ki reira, nō reira, e wātea ana tērā atu o ngā Pā.

I taua wā ka whakamātau a Waikato ki te whakaeke i te Pā e wātea ana, erangi, i te huna kē ngā toa Māori o Taranaki. Ka aukatihia e rātou ngā ope tauā o Waikato e whakamātau ana ki te whakaeke i te Pā. Ko te pakanga whakamutunga, i whawhaitia i tētehi wāhi kē.

I te rā tuaiwa ka whakaritea ngā hui mō ngā iwi e rua, kia tau ai te rangimarie ki waenganui i a Waikato me Taranaki. I tū ēnei hui i Te Kauae Pā. I reira ka kōrero atu a Potatau Te Wherowhero. Kua mutu tana pakanga ki Taranaki, na, kei te hoki ia ki Waikato. Kāore ia e hoki mai anō i raro i ērā āhuatanga. Ehara nāna ake ēnei kupu, erangi koinei te wairua o tana kōrero. I muri i a ia, ka whai atu ko Ngātai Rākaunui, ā, ka karakia tahi rāua ko Potatau Te Wherowhero, kia tau ai te rangimarie ki runga i ngā iwi e rua. Koinei te pakanga whakamutunga i waenganui i a Waikato me Taranaki i tū ki Ngāteko. Ko te pakanga e mōhiotia nei e te iwi o Ngā Ruahine, ko Ngā ngutu Maioro.

Ngāti Hāua

Mai i te manga o Otakeho tae atu ki te manga o Oeo, koinei te rohe o Ngāti Hāua, erangi, kei te whakawhiti whakaaro tonu a Ngāti Hāua me ō rātou whanaunga mō ēnei kōrero e pā ana ki ngā tongi o ngā rohe hapū. Ko te marae o tēnei hapū, kei te taha o te huarahi matua i waenganui i Otakeho me Oeo. E tū pātata ana tēnei marae ki te manga o Rāoa, ahakoa kua tuhia kētia ki ngā mapi ko Rawa. Ko Rāoa kē te ingoa tika o tēnei manga. I whakaingoatia tēnei manga ki te ingoa Rāoa, nā te mea, i te haeretanga mai o Turi me tana iwi ki tēnei takiwā, ka noho rātou i te taha o tēnei manga. I reira, ka kai a Turi i tētehi kai, kāore i taea e ia te horomi, na, ka tata rāoa te rangatira nei i tāna kai. Koinei i tapa ai te manga ko Rāoa³⁶, arā, ko te wāhi i tata rāoa ai a Turi. Ko te marae o Ngāti Hāua, kei te rāwhiti o te manga o Rāoa e tū ana.



Tawhitinui Pā, 1996.

Ko Tawhitinui te ingoa o te marae o Ngāti Hāua. Ko te ingoa o tēnei marae i ahu mai i Hawaiki, nā matua Eric Taha te tikanga i whakamārama ki ahau,³⁷ ko te ingoa Tawhitinui e kōrero ana mō te roatanga o te haerenga mai i Hawaiki ki Aotearoa.

³⁶ T.G. Hammond, *The Story of Aotearoa*, (1924), p. 149.

³⁷ O.S. Matua Eric Taha, 1998.

Ko ngā whanaungatanga o Ngāti Hāua

Ko te hapū nei o Ngāti Hāua, he whanaunga tata ki a Ngāti Haua o Waikato, i whakamārama mai a matua Eric Taha; ko Ngāti Hāua kē tō rātou ingoa, erangi he whanaunga tata tonu rātou ki a Ngāti Haua o Waikato. I ngā tau o mua, ka haere mai tētehi rōpū o Te Whare Wānanga o Waikato ki Tawhitinui marae, i te kimi haere rātou i te hapū o Ngāti Hāua ki Taranaki. Ko ngā pakiaka o tēnei hapū, ka tātai ake ki ngā iwi o Waikato, erangi, he tāngata whenua hoki rātou nō Ngā Ruahine. Ko ngā whanaungatanga o tēnei hapū ki a Ngāti Haua o Waikato, me waiho ērā kōrero ki ngā hapū e rua, mā Ngāti Hāua anahe ērā kōrero.

Erangi he tāngata whenua tēnei hapū nō Ngā Ruahine, ā, he whanaunga tata hoki rātou ki te hapū o Ngāti Tamaahuroa Tiitahi. Ko tētehi o ō rātou kaumātua, he tungāne ki tētehi kuia o Ngāti Tamahuroa Tiitahi.

Whakapapa tuatoru

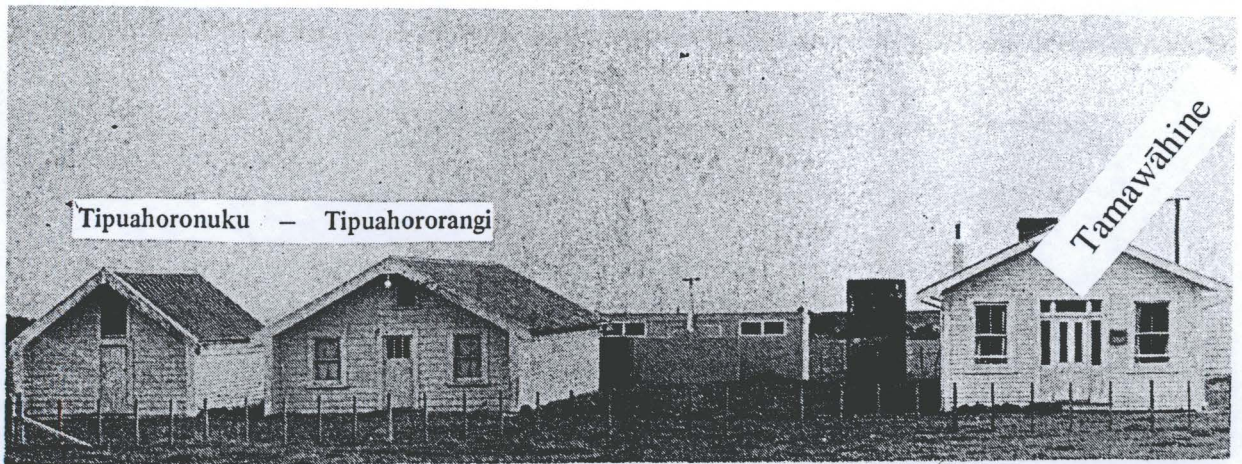
(tungāne)	(tuahine)
Ngātai Tūkarangatahi _____	Rāhiri
/	/
Ngāti Hāua	Ngāti Tamaahuroa Tiitahi

Koinei te whanaungatanga o Ngāti Hāua ki Ngāti Tamaahuroa Tiitahi. Ahakoa nō Waikato tēnei hapū, he tāngata whenua tonu rātou nō te iwi o Ngā Ruahine.

Ngāti Tamaahuroa - Tiitahi

Kei waenganui i Otakeho me Pihama, he wāhi e mōhiotia nei mā te ingoa o Oeo. Ko Ngāti Tamaahuroa - Tiitahi te hapū o tēnei takiwā, mai i te manga o Taungatara tae atu ki te manga o Rāoa. Erangi kei te whakawhitiwhiti whakaaro tonu a Ngāti Tamaahuroa Tiitahi me ō rātou whanaunga o Ngāti Hāua, ā, kāore anō ngā kōrero mō ngā rohe whenua kia tau pai ki waenganui i a rātou. Ko Oeo te ingoa o tēnei takiwā, ā, ko Oeo hoki te ingoa o te Pā o Ngāti Tamaahuroa - Tiitahi. E tū tonu ana tēnei pā i te rāwhiti o te manga o Oeo, kotahi kiromita pea te tawhiti atu i te moana. Kāore e tino mōhiotia ana te tikanga o tēnei ingoa, erangi, i rongo tōku matua i te kōrero whakamārama a tētehi koroheke mō tēnei ingoa. Nā koro Taniwharau Waru ērā kōrero whakamārama³⁸, ko tāna, he whakatauirā kē i te wairua o te kupu Oeo. I whakamārama atu ia i tētehi mahi a ngā tūpuna i te wā o ngā Pakanga whenua ki te Kāwanatanga. I te whai atu ētehi hōia Pākehā i tētehi rōpū Māori e tahuti atu ana i a rātou, ka whakawhiti atu ngā Māori i tētehi awa, erangi i te tō kē ngā hoia Pākehā i tō rātou pūrepo, ā, kāore i taea e rātou te whakawhiti i te awa, he taumaha nō tō rātou pūrepo. I kite atu ngā Māori i ngā hōia pākehā e raru ana, na, ka hoki whakamuri anō rātou ki te āwhina i ngā hōia. Koinei te tauira o te Oeo-tanga o ngā tūpuna. Kāore i te tino rangona ngā kōrero mō tēnei āhuatanga, erangi, e ōrite ana te Oeotanga ki ngā āhuatanga o te pōrangi, tērā pea, he mahi tinihanga kē tēnei nā ngā tūpuna.

³⁸ O.S. Nā koro Taniwharau Waru ēnei kōrero, nā Hōri Manuirirangi i whakamārama mai.



Oeo Pā , 1978.

I whakatūria te Pā o Oeo i tērā rautau. Kei te taha katau o te pikitia, ko te wharekai i whakaingoatia ki te ingoa o Tamawahine, pērā i te wharekai o Waiokura. I whakaingoatia tēnei whare ki te ingoa o Tamawahine hei tohu whakamaharatanga mō ngā mahi a ngā wāhine me ngā tamariki i te wā i whakaekea ai te Pā o Pārihaka e ngā hōia pākehā. I taua wā, ka neke whakamua ngā tamariki me ngā wāhine ki te pōwhiri atu ki ngā hōia. Ahakoa i haere kē atu ngā hōia pākehā ki te whawhai, i pōwhiri tonu atu ngā Māori ki a rātou, e ai ki ngā kōrero o tētehi ngeri o Taranaki.

ka patua te hoariri ki te rangimārie

I te tau 1984, ka whakahoungia te wharekai o Oeo Pā, ā, ka tapaina kētia ki te ingoa o tō mātou kuia a Rongorongo, ko ia te wahine a Turi. Ko ngā wharepuni i whakaingoatia ki ētehi ingoa tawhito ko Tipuahoronuku me Tipuahororangi, he ingoa ēnei mō ngā tatā wai nō runga i te waka Aotea. I whakatūwherangia a Tipuahororangi e Titokowaru i te tau 1884, ā, ko Tipuahororangi anahe te wharetūpuna o Oeo, e toi tonu ana mai i tērā rautau, hāunga atu i te wharekai me Tipuahoronuku i whakahoungia ērā whare e rua.

Ko te hapū o Ngāti Tamaahuroa - Tiitahi o nāianeī, he uri nō ngā hapū o Ngāti Tamaahuroa me te hapū o Tiitahi, arā, ko te tama a Turi.

I te haeretanga mai o te waka Aotea ki tēnei motu, ka tau atu te waka ki ngā whenua i te tairāwhiti. Mai i reira, ka tere atu ki te raki i raro i te mana whakahaere o tōna kaihautū a Turi. E ai ki ngā kōrero whakapapa³⁹, he tama anō tā Turi rāua ko tana hoa wahine tuatahi, Ko Tiitahi te ingoa o tā rāua tama. I te haeretanga mai o te waka Aotea, ka toro atu ngā iwi o Turi ki ngā whenua i te raki, ki Te Hokianga. I tō rātou wehenga atu i reira, ka noho tonu rā te tama a Turi, arā, ko Tiitahi. I tōna pahaketanga, ka hūnuku atu a Tiitahi me tōna iwi ki te tonga, nāwai rā ka tūtaki anō rātou ki ō rātou whanaunga o Aotea. He maha hoki ngā kōrero mō ngā pakanga o te iwi o Tiitahi. Ki ētehi tāngata o Ngā Ruahine, i patua katoatia rātou e ngā iwi o Taranaki, erangi ki ētehi atu, i whakapiri kē atu te iwi o Tiitahi ki ngā iwi o Taranaki. Hei tauira, ko te hapū o Ngāti Tamaahuroa-Tiitahi, he uri nō ēnei hapū e rua, nō te hapū o Tamaahuroa me te hapū o Tiitahi, erangi kua whakakotahihia ngā hapū e rua.

Kei te huarahi o Oeo i te tonga o te huarahi poto, ko Oeo iti, he huarahi poto anō ko Paihini rd te ingoa. He wāhi tapu tēnei nō Ngāti Tamaahuroa - Tiitahi, he wāhi tapu hoki tēnei ki te hapū o Ngāti Hāua. I ngā wā o mua i tū tētehi Pā tawhito i konei. Kāore e mōhiotia ana te ingoa o tēnei Pā tawhito, erangi, i tērā rautau, ka noho ngā tūpuna o Ngāti Tamaahuroa - Tiitahi i konei.



Te Wao o Paihini rd, 1996.

³⁹ P. Smith, p. 204.

I te nekehanga o ngā tūpuna i te wao o Paihini rd, ka neke rātou ki te taha o te huarahi matua, ki ngā whenua o Oeo Pā. Ko tētehi take o te nekehanga, kia pai ai te noho o te iwi i te taha o te huarahi matua. I tērā rautau, he tokomaha ngā tūpuna Māori i haere ai ki Pārihaka mā te huarahi matua nei, ā, i tō rātou haerenga atu, hokinga mai rānei i Pārihaka, koinei tētehi o ngā Pā i nohoia e rātou. Ko ngā tira haere katoa, i noho ki Oeo Pā, ki Tawhitinui rānei. I ēnei rā, kei te noho tonu ngā uri o Ngāti Tamaahuroa - Tiitahi ki konei.

Ko te wao e tū ana i te huarahi o Paihini he urupā tawhito. Kei reira tonu ētehi o ō mātou tūpuna e takoto ana, ko ngā tūpuna rongonui o Taranaki pērā i a Te Ua Haumēne Tūwhakararo. I tōna wā, ko ia te poropiti matua o te hāhi Pai Marire, ā, kei Paihini rd tonu tēnei koroheke e takoto ana. Ko te tikanga o te ingoa Paihini i roto i te reo Pākehā (Poison), tērā pea, i tapaina te huarahi ki te ingoa Paihini hei ārai i te tapu o tēnei wāhi motuhake, kei rawekehia e te tangata.

Kei tērā atu taha o te huarahi o Oeo, e pātata ana ki te huarahi o Paihini, he kāinga tawhito anō nō Ngāti Tamaahuroa Tiitahi. Ko Te Kete te ingoa o tēnei kāinga tawhito. ⁴⁰ E ai ki ngā kōrero i tukuna atu ēnei whenua ki tētehi Pākehā hei koha māna. Ko Kāpene Pai (Captain Good) tōna ingoa. I tua atu i tēnei, kāore kau he kōrero mō tēnei kāinga tawhito, ā, kua ngaro kē ngā kaumātua e taea ana te āta kōrero mō ēnei wāhi.

I ngā wā o mua, i tū ētehi Pā tawhito i te takiwā o Pihama. Ko Pihama he taone paku i te rāwhiti o te manga o Oeo. I whakaingoatia tēnei wāhi ki te ingoa o tētehi tūpuna o Ngāti Tamaahuroa - Tiitahi, ko Hone Pihama tōna ingoa.

⁴⁰ O.S. Matua Hōri Manuirirangi.

ŪPOKO IV KŌRERO WHAKAMUTUNGA

Ko ētehi o ngā kōrero mō ngā Pā tawhito, mō ngā ingoa Māori, me ngā tūpuna anō hoki, ka noho tonu hei kōrero rehu noa iho nā te mea kaore i tae katoahia te whakakao mai ki roto i tēnei kohinga kōrero. He uaua te kitea o ngā whakamāramatanga, ngā hōhonutanga, me ngā tikanga hoki o ētehi o ēnei kaupapa. Ko te nuinga o ērā kōrero kua ngaro noa atu. Ahakoa he kōrero rehu noa iho ētehi o ēnei, e tika ana me pupuri, ahakoa he iti noa.

He kōrero paku noa tēnei tuhingaroa mō te hītori o Ngā Ruahine, mai i ngā kōrero mō ngā pakiaka o tēnei iwi, ki te kōrero hītori mō ngā whenua o tēnei rohe, tae atu ki ngā kōrero mō ngā hapū, mō ngā marae, mō ngā Pā tawhito, mō ngā wāhi tapu, me ngā kōrero hītori mō ngā mahi a ngā tūpuna o Ngā Ruahine. I te tīmatanga, he kaupapa rangahau whenua anahe tēnei tuhingaroa, nāwai rā ka kitea ngā whakawhānuitanga o tēnei kaupapa, me ngā ara tini hei whai māku, ahakoa i kotiti pea ētehi wāhanga, ko te kaupapa matua o tēnei tuhingaroa, ko Ngā Ruahine.

Mai i te wā o ngā Pakanga whenua i te tekau tau o 1860, i haere tonu ngā mahi raupatu a te Kāwanatanga, ā, nā tēnei, i momotu atu ai te nuinga o ngā whenua o te rohe o Ngā Ruahine. Nā ngā mahi raupatu whenua a te Kāwanatanga, i whakawehea ai te iwi o Ngā Ruahine i ō rātou whenua. Koinei te take i heke ai te mana o tēnei iwi. Ko ngā wāhanga whenua i whakahokia e te Kāwanatanga, i whakahokia ki te tangata kotahi hei whenua koha mō te iwi Māori whānui. Kāore i whakaaetia te mana kaitiaki whenua ā iwi. I karangatia ai ngā whenua raupatu ki te nama a te Pākehā, tē aro i a rātou ngā ingoa Māori, arā, ko ngā ingoa tūpuna mō ērā whenua, i te whakawehea te mana Māori i te whenua i raro i ēnei ture a te Kāwanatanga.

I raro i te ture N. Z . Settlement act 1863, ka raupatungia ngā whenua Māori e te Kāwanatanga. I tērā wā, ka tīmata ngā mahi a Tohu rāua ko Te Whiti, na, ka pāraungia e ngā Māori o Taranaki ō rātou whenua, hei whakaatu i tō rātou tino rangatiratanga. Ahakoa ngā mahi a ngā tūpuna, kia whakamutu ai ngā raupatu whenua, i whakapae atu te Kāwanatanga, he kairaweke Māori anahe rātou, ā, nā tēnei, ka mau hereheretia ngā tūpuna. I te kāwhakitanga o Parihaka Pā, ka tahunatia e ngā hōia pākehā ngā whare o ngā Māori. Kātahi, ka hopukia ngā tāne, ā, ka haria atu ki wāhi kē hei pononga kaimahi mā te Kāwanatanga. Mai i tērā wā, i ngaro atu ai ngā whare whakairo Māori o Taranaki, ā, koinei te take kāore ngā whare Māori o Taranaki i te whai whakairo. He matakū nō ngā tūpuna, kei whakakinongia ēnei taonga e te Pākehā. Nō te taenga mai hoki o ngā hāhi o te paipera, ka whakapono hoki ētehi tūpuna, ko ngā whakairo Māori he āhuatanga kino kē, e whakahē ana i te kupu o te Pāipera. I tua atu i te marae o Owae i Waitara, kāore kau he whare whakairo Māori o Taranaki. Mai i te kāwhakitanga o Pārihaka i ngaro ai ēnei taonga i ngā marae o Taranaki.

Ahakoa ngā mahi a ngā uri o Ngā Ruahine, kāore anō te Kāwanatanga kia āta whakatika i ā rātou hē o mua. Kei te ngaro haere tonu te mana o tēnei iwi, i raro i ngā kopureihana kua whakaritea hei kaitiaki mō ngā whenua Māori, pērā i te kopureihana a P. K. W. (Pārininihi ki Waitōtara). E ai ki ngā kōrero ko tā te kopureihana mahi he tiaki whenua Māori, erangi mai i tōna tīmatatanga, e hia kē ngā mano eka kua hokona atu e ngā kopureihana. Kātahi anō, ka puta ētehi atu ngārara o te Kāwanatanga, pērā i te ture Raupapa Rauemi (Resource Management act 1991) me Kōpaki pūtea (Fiscal Envelope 1994). Ko te tikanga o ēnei, hei whakaea i ngā nawe o te iwi Māori mō ngā mahi raupatu whenua mai i tērā rautau. Kāore anō ēnei hē o te Kāwanatanga kia whakatikahia, ā, koinei te whāinga o ngā uri o Ngā Ruahine. Koinei hoki tā mātou mahi i tēnei wā.

"Te tangata tō mua, te whenua tō muri"

I whakaemihia ētehi kōrero a ngā kaumātua o Ngā Ruahine, ā, mai i te tīmatanga o ēnei mahi, taka rawa mai ki tēnei wā, tokomaha ngā kaumātua o Ngā Ruahine kua hinga atu. Kei te ngarongaro haere ēnei kaumātua, me ngā kōrero kei a rātou.

Inā kē noa atu te rahi o tēnei kaupapa, me te hōhonu hoki o ngā take kōrero. Kāore anō au kia eke i ngā auheke o te maunga. Ko te tūmanako, he tīmatanga tēnei rangahau hei pūtaka mō ngā kōrero e whakaemihia nei. Koinā te whāinga matua o tēnei mahi rangahau, he whakaemi kōrero mō Ngā Ruahine, ā, ko te tūmanako he rauemi āwhina tēnei tuingaroa mā te rangatahi o Ngā Ruahine.

Kāore e kore, i ētehi wā, ka taupatupatu ngā kōrero a ēnā kaumātua ki ēnā kaumātua, ā, i ētehi wā, ka rerekē ā rātou kōrero i ngā kupu kua tāngia ki ngā pukapuka a te pākehā. Ko tāku, he whakatakoto noa iho i ēnei kōrero. Tērā pea i noho au i runga i te taiepa, erangi, kei te kaituhi te tikanga o āna kōrero, nei, ka whai ia i ngā kōrero a ngā kaumātua, nei, ka whai rānei i tā te kaituhi pākehā kupu. Ko tāku ki aku whanaunga e mahi rangahau pēnei ana, kia mākohakoha ki ngā kōrero katoa, ahakoa nō hea, nā wai rānei, nā te mea ko āu tuinga ka whakaara i ngā whakatupuranga e heke mai nei. Kua eke te wā me whai tātou katoa i ngā kōrero a ō tātou kaumātua. Ko rātou ngā aho mai i te ao tawhito ki te ao hou nei, otirā, kei reira hoki ngā pukapuka, erangi e kore ērā e ngaro. Ko te mea nui kia whāia ngā kōrero a ngā kaumātua, kei motukia ērā aho ki te ao tawhito, heoi, me aro hoki ki ngā pukapuka hei āwhina i a tātou. Ko te tūmanako o te kaituhi nei, he hua ka puta i tēnei tuingaroa hei whāngai i ngā manuhiakai o Ngā Ruahine.

“Ko te manu kai i te miro, nōna te ngahere
ko te manu kai i te mātauranga, nōna te ao!”

RĀRANGI PUKAPUKA

- Belich, James The New Zealand Wars & the Victorian Interpretation of Racial Conflict
(1986), Auckland University Press.
- Belich, James I Shall not Die Titokowaru's War New Zealand, 1868 - 9
(1989), Port Nicholson Press.
- Best, Elsdon The Pā Māori
(1927), Government Printer Wellington N.Z.
- Broughton, Ruka Ko ngā Pakiaka o Ngā Rauru Kīitahi
(1979), Victoria University Press.
- Broughton, Ruka Ngā Mahi Whakaari a Titokowaru
(1993), Victoria University Press.
- Cowan, James The Adventures of Kimble Bent
(1911), Witcombe & Tombs Ltd.
- Docking, Gil 200 years of N.Z. Painting
(1971, 1990), David Bateman.
- Evans, Jeff Ngā Waka o Neherā. The first Voyaging Canoes
(1997), Reed Publishing.
- Grey, George Ngā Mahi a ngā Tūpuna
(1928), Reed books.

- Halbert, R.W. Te Tini o Toi
(1961), Whakatāne & District History Society.
- Hammond, T.G. The Story of Aotea
(1924), Lyttelton Times.
- Hond, Ruakere He Pūranga Tākupu a Taranaki
(1995), Taranaki Polytech.
- Houston, John Māori life in Old Taranaki
(1965), A.H. & A.W. Reed.
- Kerehoma, Gloria Aotearoa Marae, Commemorative
Centennial Booklet 1884, 1984
(1984), Shore Print.
- Ngā uri o Ruahine He Kohinga kōrero mō te rohe o Ngā Ruahine
(1990), unpublished.
- Oeo Trustees Oeo Pā 100yrs Centennial, Opening
of Rongorongo wharekai.
(1984), Private print.
- Prickett, Nigel Historic Taranaki, An Archaeological Guide
(1990), GP Books.
- Scott, Dick Ask that Mountain, The Story of Parihaka
(1975), Printed in Hong Kong.
- Smith, Percy History & Traditions of the Taranaki Coast
(1910), Print by Thomas Avery.

KO NGĀ KAIKŌRERO

Kua tuhia ngā tau i kōrero atu ai ahau ki ia kaikōrero.

Koro Tumi Torō 1998

Kui Peg Torō 1998

Koro Pat Torō 1996, 1998

Kui Connie Mōrehu 1996

Koro Jack Torō 1998

Kui Amiria Rangi 1998

Koro Harry Hikuroa 1998

Kui Josie Bigham 1997

Koro Arapeta Whakaneke 1996

Kui Mere Huka 1998

Koro Tom Ngātai 1998

Koro Roy Robinson 1998

Matua Hōri Tito 1998

Matua Eric Taha 1996, 1998

Matua Rāwiri Gibson 1996, 1998

Matua Brian Edwards 1998

Matua Hōri Manuirirangi 1997

RĀRANGI INGOA

Tūpuna

Hakopa	p 46,
Haowhenua	p 46,
Hone Pihama	p 69,
Hori Kingi Titokowaru	p 41, 61,
Hori Kiwi	p 42,
Katene	p 46,
Kawana Hunia	p 45,
Kimble Bent, Kūpapa hoia	p 42,
Kokiri	p 39, 46,
Kupe	p 7, 8, 53,
Manuhiakai	p 39,
Manaia Hukanui	p 52, 61,
Matakātea	p 61,
Mawakeroa	p 1,
Mokau	p 12,
Ngatairākaunui	p 61,
Ngatai Tūkarangatahi	p 65,
Paihau	p 30,
Potatau Te Wherowhero	p 61, 62,
Pākeke	p 61,
Puawhato	p 30,
Rāhiri	p 65,
Rakei Wānanga ora	p 1,
Rangihawe te Kaho	p 24,
Rangihinakau	p 46,
Rawiri wai Mako	p 38,
Rima Wakarua	p 20,
Rongorongo	p 67,

Ruaputahanga	p 11, 12,
Rua Taranaki	p 7,
Taihāmoa	p 16, 17,
Tahupotiki	p 21, 22, 35,
Taikehu	p 4, 7,
Tamatea Rokai	p 31,
Tamati Oraukawa	p 41, 42,
Tamau Awhitia	p 3, 4,
Tāneroroa	p 9, 10,
Taukē Te Hapimana	p 23, 24, 42,
Te Awaroa	p 61,
Te Haukopa	p 24,
Te Kahu Pūkoro	p 30,
Te Rauparaha	p 60,
Te Waka	p 61,
Te Whiti	p 72,
Te Ua Haumēne	p 21,
Tiako	p 61,
Tiitahi	p 68,
Titokowaru, Riwha	p 20, 23, 39, 40, 41 . . .
Tohu Kakahi	p 20, 21, 23, 29,
Toi	p 46,
Toi te Huatahi	p 1, 6,
Tonga Awhikau	p 15,
Tongaroa	p 39,
Tūhaereao	p 51,
Tūmahuki Rongonui	p 51, 55, 60,
Tūranga i mua	p 9, 10,
Turi	p 4, 7, 8, 9, 51,
Uhengapuanake	p 9, 10,
Uenuku Te Rangihoka	p 11,

Whaaki	p 30,
Whatihua	p 11, 12,
Whiro	p 1,

RĀRANGI INGOA

Pā tawhito

Akakohia	p 28,
Akoakoa	p 56,
Ara uku - uku	p 16, 17,
Kanihi (Pā tawhito)	p 25, 26, 28, 39,
Kopaki	p 36,
Mawhitiwhiti	p 22,
Ngāpuarātā	p 22,
Ohawe Tokotoko	p 34, 35,
Ohaku Tī	p 20, 21, 28, 29,
Omuturangi	p 47, 64,
Orangituapeka, Ngāteko	p 58, 59, 60,
Otumatua	p 70,
Paihini rd	p 68, 69,
Pakokomiko	p 28,
Pukehamoamo	p 29, 30,
Pukerātā	p 29, 30,
Pūkiwikiwi, Motumate	p 57,
Pungarehu	p 43,
Rangitoto	p 36,
Taikātu	p 41, 47, 64,
Taoure	p 58,
Tau - te - one	p 30,
Te Kauae	p 35, 36,

Te Kawau	p 30,
Te Kopanga	p 30,
Te Namu	p 60,
Te Ngutu o te Manu	p 23, 43, 44, 45, 50,
Te Rangatapu	p 31, 56,
Waimate, Ngāteko	p 59, 61,
Weriweri	p 19, 22, 23, 24,

RĀRANGI INGOA

Kainga tawhito

Hokorima	p 19, 20,
Maraekura	p 53, 55,
Punehu	p 70,
Tauratai	p 55,